

# SKRU

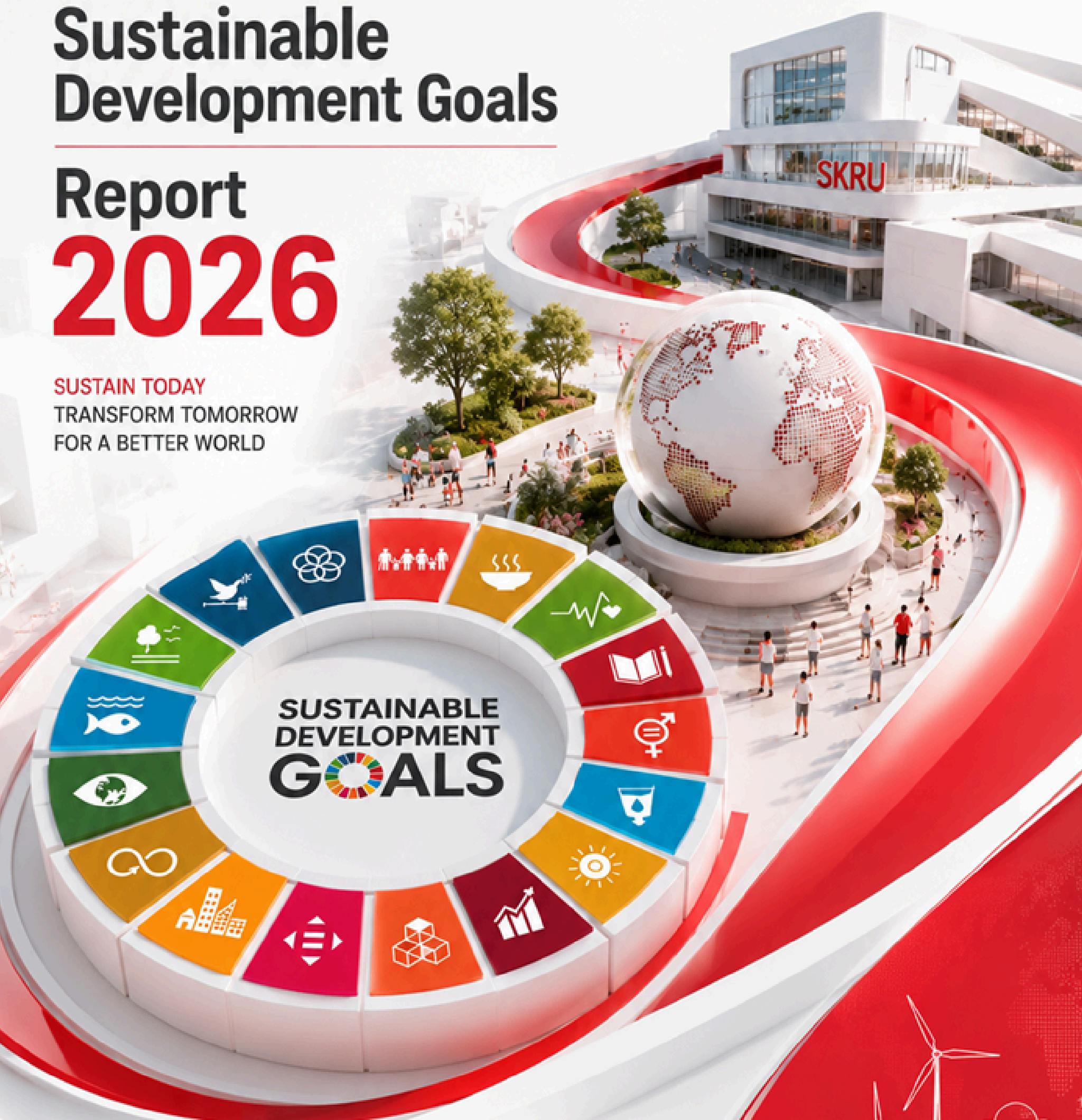
## Sustainable Development Goals

### Report 2026

SUSTAIN TODAY  
TRANSFORM TOMORROW  
FOR A BETTER WORLD



SKRU  
SONGKHLA RAJABHAT  
UNIVERSITY



จัดทำโดย  
กองนโยบายและแผน  
มหาวิทยาลัยราชภัฏสงขลา



PEOPLE



PLANET



PROSPERITY



PEACE



PARTNERSHIP



# สารจากอธิการบดี

MESSAGE FROM THE PRESIDENT



“ ร่วมสร้างอนาคตที่ยั่งยืน เพื่อท้องถิ่นและสังคมของเรา ”



การพัฒนาที่ยั่งยืน (Sustainable Development) เป็นเป้าหมายสำคัญที่ทุกภาคส่วนทั่วโลกให้ความสำคัญ เพื่อสร้างสมดุลระหว่างการพัฒนา เศรษฐกิจ สังคม และสิ่งแวดล้อม อันจะนำไปสู่คุณภาพชีวิตที่ดีของประชาชนในปัจจุบันและอนาคต มหาวิทยาลัยราชภัฏสงขลาในฐานะสถาบันอุดมศึกษา เพื่อการพัฒนาท้องถิ่น ได้ตระหนักถึงบทบาทและความรับผิดชอบในการขับเคลื่อนเป้าหมายการพัฒนาที่ยั่งยืนขององค์การสหประชาชาติ (Sustainable Development Goals : SDGs) ทั้ง 17 เป้าหมาย ผ่านการดำเนินงานตามพันธกิจด้านการผลิตบัณฑิต การวิจัยและนวัตกรรม การบริการวิชาการ การทำนุบำรุงศิลปวัฒนธรรม และการบริหารจัดการองค์กรอย่างมีธรรมาภิบาล



ตลอดปี พ.ศ. 2568-2569 มหาวิทยาลัยราชภัฏสงขลาได้ดำเนินโครงการและกิจกรรมที่สร้างผลกระทบเชิงบวกต่อชุมชน สังคม และสิ่งแวดล้อมอย่างต่อเนื่อง โดยมุ่งเน้นการยกระดับคุณภาพชีวิตของประชาชนในพื้นที่จังหวัดสงขลา พัทลุง และสตูล การส่งเสริมเศรษฐกิจฐานรากและผู้ประกอบการชุมชน การพัฒนาคุณภาพการศึกษา การสร้างนวัตกรรมเพื่อแก้ไขปัญหาท้องถิ่น การอนุรักษ์ทรัพยากรธรรมชาติและสิ่งแวดล้อม ตลอดจนการสร้างเครือข่ายความร่วมมือกับหน่วยงานภาครัฐ ภาคเอกชน ภาคประชาสังคม และองค์กรระหว่างประเทศ



ผลจากความมุ่งมั่นดังกล่าวสะท้อนให้เห็นผ่านการได้รับการยอมรับในระดับประเทศและระดับนานาชาติ โดยเฉพาะการเข้าร่วมการจัดอันดับด้านความยั่งยืน ซึ่งเป็นกลไกสำคัญในการประเมินผลกระทบของมหาวิทยาลัยต่อสังคมและการพัฒนาที่ยั่งยืน อันแสดงให้เห็นถึงศักยภาพและความพร้อมของมหาวิทยาลัยราชภัฏสงขลาในการก้าวสู่การเป็น “มหาวิทยาลัยชั้นนำเพื่อการพัฒนาท้องถิ่นอย่างยั่งยืน”



รายงานความยั่งยืนฉบับนี้จัดทำขึ้นเพื่อรวบรวมและเผยแพร่ผลการดำเนินงานของมหาวิทยาลัยที่สอดคล้องกับเป้าหมายการพัฒนาที่ยั่งยืน ประจำปี 2025 เป็นผลการดำเนินงานปีการศึกษา 2568 (มิถุนายน 2568 - พฤษภาคม 2569) โดยสะท้อนถึงความก้าวหน้า ผลลัพธ์ และผลกระทบที่เกิดขึ้นจากการดำเนินงานในทุกมิติ ตลอดจนเป็นเครื่องมือสำคัญในการสร้างความโปร่งใส ความรับผิดชอบ ต่อสังคม และการมีส่วนร่วมของผู้มีส่วนได้ส่วนเสียทุกภาคส่วน



ในโอกาสนี้ ขอขอบคุณคณาจารย์ บุคลากร นักศึกษา ศิษย์เก่า ชุมชน หน่วยงานภาครัฐ ภาคเอกชน และเครือข่ายความร่วมมือทุกภาคส่วน ที่ร่วมกันขับเคลื่อนภารกิจของมหาวิทยาลัยจนเกิดผลลัพธ์ที่เป็นรูปธรรม และหวังเป็นอย่างยิ่งว่า รายงานฉบับนี้จะเป็นประโยชน์ในการแลกเปลี่ยนเรียนรู้ ต่อยอดความร่วมมือ และสร้างแรงบันดาลใจในการร่วมกันพัฒนาสังคมให้เติบโตอย่างสมดุล มั่นคง และยั่งยืนต่อไป

เป้าหมายการพัฒนาที่ยั่งยืนทั้ง 17 เป้าหมายของมหาวิทยาลัยราชภัฏสงขลา

ผู้ช่วยศาสตราจารย์พิเชษฐ์ จันทวิ

อธิการบดีมหาวิทยาลัยราชภัฏสงขลา



1 NO POVERTY



2 ZERO HUNGER



3 GOOD HEALTH AND WELL-BEING



4 QUALITY EDUCATION



5 GENDER EQUALITY



6 CLEAN WATER AND SANITATION



7 AFFORDABLE AND CLEAN ENERGY



8 DECENT WORK AND ECONOMIC GROWTH



9 INDUSTRY, INNOVATION AND INFRASTRUCTURE



10 REDUCED INEQUALITIES



11 SUSTAINABLE CITIES AND COMMUNITIES



12 RESPONSIBLE CONSUMPTION AND PRODUCTION



13 CLIMATE ACTION



14 LIFE BELOW WATER



15 LIFE ON LAND



16 PEACE, JUSTICE AND STRONG INSTITUTIONS



17 PARTNERSHIPS FOR THE GOALS



# CONTENTS

SKRU Sustainable Development Goals Report 2026



## SKRU

SONGKHLA RAJABHAT UNIVERSITY

SKRU and The SDGs .....	1
SDG 1 : No Poverty .....	2
SDG 2 : Zero Hunger .....	3
SDG 3 : Good Health and Well-being .....	4
SDG 4 : Quality Education .....	5
SDG 5 : Gender Equality .....	6
SDG 6 : Clean Water and Sanitation .....	7
SDG 7 : Affordable and Clean Energy .....	8
SDG 8 : Decent Work and Economic Growth .....	9
SDG 9 : Industry, Innovation and Infrastructure .....	10
SDG 10 : Reduced Inequalities .....	11
SDG 11 : Sustainable Cities and Communities .....	12
SDG 12 : Responsible Consumption and Production .....	13
SDG 13 : Climate Action .....	14
SDG 14 : Life Below Water .....	15
SDG 15 : Life on Land .....	16
SDG 16 : Peace, Justice and Strong Institutions .....	17
SDG 17 : Partnerships for the Goals .....	18



### Total Coverage

17 Sustainable Development Goals (SDGs)



### Reporting Period:

June 2025 - May 2026



### Prepared by

Songkhla Rajabhat University (SKRU)

“Leading University for Sustainable Local Development”



# SKRU and The SDGs

## เป้าหมายการพัฒนาที่ยั่งยืน 17 เป้าหมาย

มหาวิทยาลัยราชภัฏสงขลา มุ่งมั่นในการขับเคลื่อนพันธกิจเพื่อการพัฒนาท้องถิ่นอย่างยั่งยืน สอดคล้องกับเป้าหมายการพัฒนาที่ยั่งยืน (Sustainable Development Goals : SDGs) ทั้ง 17 เป้าหมาย เพื่อสร้างสังคมที่เท่าเทียม เป็นธรรม และน่าอยู่ สำหรับทุกคน



<p><b>1</b> NO POVERTY</p> 	<p><b>SDG 1 No Poverty</b> : ขจัดความยากจน</p>	<p><b>10</b> REDUCED INEQUALITIES</p> 	<p><b>SDG 10 Reduced Inequalities</b> : ลดความเหลื่อมล้ำทั้งภายในและระหว่างประเทศ</p>
<p><b>2</b> ZERO HUNGER</p> 	<p><b>SDG 2 Zero Hunger</b> : ขจัดความอดอยากสร้างความมั่นคงทางอาหาร</p>	<p><b>11</b> SUSTAINABLE CITIES AND COMMUNITIES</p> 	<p><b>SDG 11 Sustainable Cities and Communities</b> : สร้างเมืองและการตั้งถิ่นฐานที่ปลอดภัย</p>
<p><b>3</b> GOOD HEALTH AND WELL-BEING</p> 	<p><b>SDG 3 Good Health and Well-being</b> : ส่งเสริมความเป็นอยู่ที่ดีของทุกคน</p>	<p><b>12</b> RESPONSIBLE CONSUMPTION AND PRODUCTION</p> 	<p><b>SDG 12 Responsible Consumption and Production</b> : สร้างรูปแบบการผลิตและการบริโภคที่ยั่งยืน</p>
<p><b>4</b> QUALITY EDUCATION</p> 	<p><b>SDG 4 Quality Education</b> : ส่งเสริมโอกาสในการเรียนรู้</p>	<p><b>13</b> CLIMATE ACTION</p> 	<p><b>SDG 13 Climate Action</b> : การดำเนินการอย่างเร่งด่วนเพื่อแก้ปัญหาโลกร้อน</p>
<p><b>5</b> GENDER EQUALITY</p> 	<p><b>SDG 5 Gender Equality</b> : สร้างความเท่าเทียมทางเพศสตรีและความเสมอภาคระหว่างเพศ</p>	<p><b>14</b> LIFE BELOW WATER</p> 	<p><b>SDG 14 Life below Water</b> : อนุรักษ์และใช้ประโยชน์จากทรัพยากรทางทะเลอย่างยั่งยืน</p>
<p><b>6</b> CLEAN WATER AND SANITATION</p> 	<p><b>SDG 6 Clean Water and Sanitation</b> : จัดการน้ำอย่างยั่งยืนและพร้อมใช้สำหรับทุกคน</p>	<p><b>15</b> LIFE ON LAND</p> 	<p><b>SDG 15 Life on Land</b> : ส่งเสริมการใช้ประโยชน์ที่ยั่งยืนของระบบนิเวศบนบก</p>
<p><b>7</b> AFFORDABLE AND CLEAN ENERGY</p> 	<p><b>SDG 7 Affordable and Clean Energy</b> : ให้ทุกคนเข้าถึงพลังงานที่ยั่งยืนได้ตามกำลังของตน</p>	<p><b>16</b> PEACE, JUSTICE AND STRONG INSTITUTIONS</p> 	<p><b>SDG 16 Peace, Justice and Strong Institutions</b> : ส่งเสริมสันติภาพและการเข้าถึงระบบยุติธรรมอย่างเท่าเทียมกัน</p>
<p><b>8</b> DECENT WORK AND ECONOMIC GROWTH</p> 	<p><b>SDG 8 Decent Work and Economic Growth</b> : ส่งเสริมการเจริญเติบโตทางเศรษฐกิจที่ยั่งยืน</p>	<p><b>17</b> PARTNERSHIPS FOR THE GOALS</p> 	<p><b>SDG 17 Partnerships for the Goals</b> : สร้างความร่วมมือระดับสากลต่อการพัฒนาที่ยั่งยืน</p>
<p><b>9</b> INDUSTRY, INNOVATION AND INFRASTRUCTURE</p> 	<p><b>SDG 9 Industry, Innovation, and Infrastructure</b> : ส่งเสริมอุตสาหกรรมที่ยั่งยืนและนวัตกรรม</p>		





# SDG 1 NO POVERTY ขจัดความยากจน

ร่วมสร้างสังคมที่ไม่ทิ้งใครไว้ข้างหลัง»  
เพื่อคุณภาพชีวิตที่ดีขึ้นอย่างยั่งยืน



- สร้างอาชีพ
- สร้างรายได้
- พัฒนาคุณภาพชีวิต
- ลดความเหลื่อมล้ำ
- พึ่งพาตนเองได้
- ชุมชนเข้มแข็ง

## 1 โครงการพัฒนานวัตกรรมชุมชน เพื่อขจัดความยากจน

บูรณาการองค์ความรู้ด้านการวิจัย นวัตกรรม และการพัฒนาท้องถิ่น เพื่อสร้างผู้นำการเปลี่ยนแปลงในชุมชนและยกระดับคุณภาพชีวิตของประชาชนในพื้นที่เป้าหมาย



**ผลลัพธ์ที่เกิดขึ้น**

- ชุมชนมีศักยภาพในการสร้างอาชีพและรายได้เพิ่มขึ้น
- เกิดนวัตกรรมชุมชนที่ตอบโจทย์การแก้ปัญหาความยากจน
- สร้างเครือข่ายการพัฒนาชุมชนอย่างยั่งยืน

**ความเชื่อมโยง SDG 1**

**SDG 1.2** ลดสัดส่วนประชาชนที่อยู่ในภาวะยากจน

**SDG 1.4** เพิ่มการเข้าถึงทรัพยากรและโอกาสทางเศรษฐกิจ

## 2 การยกระดับผลิตภัณฑ์ชุมชน และเศรษฐกิจฐานราก

พัฒนาผลิตภัณฑ์ชุมชนภายใต้แนวคิด BCG Economy และโครงการออมสินยุวพัฒน์รักษ์ถิ่น เพื่อเพิ่มมูลค่าสินค้า พัฒนาบรรจุภัณฑ์ และขยายช่องทางการตลาด



**ผลลัพธ์ที่เกิดขึ้น**

- ชุมชนมีรายได้เพิ่มขึ้นจากการจำหน่ายผลิตภัณฑ์
- เกิดการสร้างอาชีพใหม่ในพื้นที่
- ส่งเสริมเศรษฐกิจฐานรากและการพึ่งพาตนเอง

**ความเชื่อมโยง SDG 1**

**SDG 1.1** ขจัดความยากจนในทุกมิติ

**SDG 1.5** เสริมสร้างความเข้มแข็งทางเศรษฐกิจของครัวเรือน

## 3 โครงการออมสินยุวพัฒน์รักษ์ถิ่น

ร่วมกับธนาคารออมสิน โดยให้นักศึกษาร่วมพัฒนาศักยภาพผู้ประกอบการชุมชน กลุ่มอาชีพ และวิสาหกิจชุมชนในพื้นที่จังหวัดสงขลา พัทลุง และสตูล



**ผลลัพธ์ที่เกิดขึ้น**

- กลุ่มอาชีพและวิสาหกิจชุมชนสามารถพัฒนาสินค้าและบริการได้ดีขึ้น
- เกิดรายได้เพิ่มขึ้นแก่ครัวเรือนในชุมชน
- สร้างความเข้มแข็งทางเศรษฐกิจในระดับพื้นที่

**ความเชื่อมโยง SDG 1**

**SDG 1.2** ลดความยากจนในทุกมิติ

**SDG 1.4** เพิ่มโอกาสในการเข้าถึงทรัพยากรทางเศรษฐกิจ

## 4 การสนับสนุนทุนการศึกษาและกองทุนเงินให้กู้ยืมเพื่อการศึกษา (กยศ.)

จัดสรรทุนการศึกษาและสนับสนุนการกู้ยืมเงินจาก กยศ. เพื่อช่วยเหลือนักศึกษาที่ขาดแคลนทุนทรัพย์ให้สามารถศึกษาต่อได้อย่างต่อเนื่อง



**ผลลัพธ์ที่เกิดขึ้น**

- ลดภาระค่าใช้จ่ายทางการศึกษาของนักศึกษาและครอบครัว
- เพิ่มโอกาสในการเข้าถึงการศึกษาแก่ผู้มีรายได้น้อย
- สนับสนุนการยกระดับคุณภาพชีวิตในระยะยาว

**ความเชื่อมโยง SDG 1**

**SDG 1.3** ส่งเสริมระบบการคุ้มครองทางสังคม

**SDG 1.4** เพิ่มการเข้าถึงบริการพื้นฐานที่จำเป็น

## 5 โครงการนักศึกษาทำงานระหว่างเรียน

สนับสนุนให้นักศึกษาปฏิบัติงานภายในมหาวิทยาลัยและได้รับค่าตอบแทนระหว่างศึกษา เพื่อช่วยลดภาระค่าใช้จ่ายของครอบครัวและสร้างประสบการณ์การทำงาน



**ผลลัพธ์ที่เกิดขึ้น**

- นักศึกษามีรายได้เสริมระหว่างเรียน
- ลดความเสี่ยงในการหลุดออกจากระบบการศึกษา
- พัฒนากิจกรรมอาชีพและความรับผิดชอบ

**ความเชื่อมโยง SDG 1**

**SDG 1.3** ระบบคุ้มครองทางสังคม

**SDG 1.4** เพิ่มโอกาสทางเศรษฐกิจให้แก่เยาวชน

## 6 การพัฒนาทักษะอาชีพและการเรียนรู้ตลอดชีวิต

จัดหลักสูตรระยะสั้น SKRU MOOC และ Thai MOOC รวมถึงโครงการฝึกอบรมอาชีพและทักษะดิจิทัลให้แก่ประชาชนในพื้นที่



**ผลลัพธ์ที่เกิดขึ้น**

- ประชาชนสามารถพัฒนาทักษะที่จำเป็นต่อการประกอบอาชีพ
- เพิ่มโอกาสการจ้างงานและการสร้างรายได้
- ลดความเหลื่อมล้ำด้านการเข้าถึงองค์ความรู้

**ความเชื่อมโยง SDG 1**

**SDG 1.2** ลดความยากจนผ่านการพัฒนาคุณภาพประชาชน

**SDG 1.4** ส่งเสริมการเข้าถึงโอกาสทางเศรษฐกิจ

## 7 การพัฒนาชุมชนต้นแบบและชุมชนเข้มแข็ง

ดำเนินงานตามยุทธศาสตร์การพัฒนาท้องถิ่น โดยส่งเสริมการสร้างอาชีพ การพัฒนาผลิตภัณฑ์ และการพัฒนาคุณภาพชีวิตในพื้นที่เป้าหมาย



**ผลลัพธ์ที่เกิดขึ้น**

- ชุมชนสามารถพึ่งพาตนเองได้มากขึ้น
- เกิดการสร้างรายได้จากทรัพยากรและภูมิปัญญาท้องถิ่น
- ยกระดับคุณภาพชีวิตของประชาชนในพื้นที่

**ความเชื่อมโยง SDG 1**

**SDG 1.1** 1.1 และ **SDG 1.2** ลดความยากจนและเพิ่มรายได้ของประชาชน

### สรุปผลการดำเนินงาน

มหาวิทยาลัยราชภัฏสงขลาได้ขับเคลื่อน SDG 1 อย่างเป็นรูปธรรม ผ่านการสนับสนุนทุนการศึกษา การสร้างอาชีพ การยกระดับผลิตภัณฑ์ชุมชน การพัฒนานวัตกรรมเพื่อแก้ปัญหาความยากจน และการส่งเสริมการเรียนรู้ตลอดชีวิต ส่งผลให้ประชาชน นักศึกษา และชุมชนในพื้นที่ได้รับโอกาสทางเศรษฐกิจและสังคมเพิ่มขึ้น สามารถพึ่งพาตนเองได้มากขึ้น และมีคุณภาพชีวิตที่ดีขึ้นอย่างยั่งยืน

“ไม่ทิ้งใครไว้ข้างหลัง เพราะทุกคนมีคุณค่า”





# SDG 2 ZERO HUNGER

## ขจัดความอดอยาก สร้างความมั่นคงทางอาหาร



- ขจัดความหิวโหย
- ส่งเสริมเกษตรกรรมที่ยั่งยืน
- สนับสนุนระบบอาหารที่มีคุณค่า
- เสริมสร้างศักยภาพชุมชน
- เพิ่มรายได้และโอกาสทางเศรษฐกิจ

### 1 โครงการถ่ายทอดองค์ความรู้ด้านการผลิตข้าวและความมั่นคงทางอาหาร

เมื่อวันที่ 16 มิถุนายน 2568 โครงการอนุรักษ์พันธุกรรมพืชอันเนื่องมาจากพระราชดำริ (อพ.สธ.) มหาวิทยาลัยราชภัฏสงขลา ร่วมกับภาคีเครือข่ายลงพื้นที่ตำบลป่าชิง อำเภอจะนะ จังหวัดสงขลา ถ่ายทอดองค์ความรู้ด้านการปลูกข้าว การเก็บเกี่ยว และการเพิ่มผลผลิตทางการเกษตร พร้อมสาธิตการแปรรูปผลิตภัณฑ์อาหารจากข้าวลูกปลา



#### ผลลัพธ์ที่เกิดขึ้น

- เกษตรกรสามารถเพิ่มประสิทธิภาพการผลิตข้าว
- เกิดการต่อยอดผลิตภัณฑ์อาหารจากวัตถุดิบในชุมชน
- ส่งเสริมความมั่นคงทางอาหารในระดับครัวเรือนและชุมชน

ความเชื่อมโยง SDG 2

- SDG 2.3 เพิ่มผลผลิตภาคเกษตรกรรมและรายได้ของเกษตรกรรายย่อย
- SDG 2.4 ส่งเสริมระบบการผลิตอาหารอย่างยั่งยืน

### 2 โครงการยกระดับและสร้างนวัตกรรมอาหารพื้นถิ่นสงขลา

ระหว่างวันที่ 26-27 มิถุนายน 2568 สำนักศิลปะและวัฒนธรรม มหาวิทยาลัยราชภัฏสงขลา จัดอบรมเชิงปฏิบัติการ "ยกระดับและสร้างนวัตกรรมอาหารพื้นถิ่นสงขลา" เพื่อพัฒนาศักยภาพผู้ประกอบการด้านอาหาร สร้างมูลค่าเพิ่มจากวัตถุดิบทางการเกษตร และพัฒนาอาหารท้องถิ่นให้มีมาตรฐานมากขึ้น



#### ผลลัพธ์ที่เกิดขึ้น

- เพิ่มมูลค่าอาหารพื้นถิ่นและวัตถุดิบทางการเกษตร
- เกิดเครือข่ายผู้ประกอบการด้านอาหารในจังหวัดสงขลา
- สนับสนุนเศรษฐกิจอาหารท้องถิ่นและความมั่นคงทางอาหาร

ความเชื่อมโยง SDG 2

- SDG 2.3 เพิ่มรายได้ให้ผู้ผลิตอาหารรายย่อย
- SDG 2.4 พัฒนาระบบอาหารที่ยั่งยืน

### 3 การพัฒนาวิสาหกิจชุมชนด้านอาหารและเกษตรกรรม

เมื่อเดือนกรกฎาคม 2568 สถาบันวิจัยและพัฒนา มหาวิทยาลัยราชภัฏสงขลา ลงพื้นที่ติดตามผลการดำเนินงานกลุ่มวิสาหกิจชุมชนข้าวทุ่งรวงทองบ้านหนองไธย อำเภอสิงหนคร และกลุ่มวิสาหกิจชุมชนด้านอาหารในพื้นที่คาบสมุทรสทิงพระ



#### ผลลัพธ์ที่เกิดขึ้น

- เกษตรกรและวิสาหกิจชุมชนสามารถพัฒนาผลิตภัณฑ์จากข้าวและอาหารพื้นถิ่น
- เพิ่มรายได้และความเข้มแข็งทางเศรษฐกิจของชุมชน
- ส่งเสริมการผลิตอาหารที่มีคุณภาพและปลอดภัย

ความเชื่อมโยง SDG 2

- SDG 2.3 สนับสนุนเกษตรกรรายย่อย
- SDG 2.4 ส่งเสริมเกษตรกรรมที่ยั่งยืน

### 4 การพัฒนาผลิตภัณฑ์อาหารจากทรัพยากรท้องถิ่น

มหาวิทยาลัยดำเนินโครงการวิจัยและบริการวิชาการเพื่อเพิ่มมูลค่าสินค้าเกษตรและอาหารท้องถิ่น โดยส่งเสริมการแปรรูปอาหาร การพัฒนาบรรจุภัณฑ์ และการตลาดสำหรับผู้ประกอบการชุมชน



#### ผลลัพธ์ที่เกิดขึ้น

- เพิ่มมูลค่าผลิตภัณฑ์ทางการเกษตร
- ลดการสูญเสียหลังการเก็บเกี่ยว
- สร้างโอกาสทางเศรษฐกิจแก่ผู้ผลิตอาหารในชุมชน

ความเชื่อมโยง SDG 2

- SDG 2.3 เพิ่มรายได้ของผู้ผลิตอาหารรายย่อย
- SDG 2.c ส่งเสริมระบบตลาดอาหารที่มีประสิทธิภาพ

### 5 การพัฒนาผู้ประกอบการอาหารและเกษตรรุ่นใหม่

มหาวิทยาลัยส่งเสริมการพัฒนาศักยภาพผู้ประกอบการผ่านโครงการอบรมสัมมนาพัฒนาผู้ประกอบการด้านศูนย์บ่มเพาะธุรกิจ และการอบรมด้านการตลาดออนไลน์ เพื่อเพิ่มขีดความสามารถของผู้ประกอบการอาหารและเกษตรในพื้นที่



#### ผลลัพธ์ที่เกิดขึ้น

- เกิดผู้ประกอบการอาหารและเกษตรรุ่นใหม่
- เพิ่มช่องทางการจำหน่ายสินค้าเกษตรและอาหาร
- สนับสนุนห่วงโซ่อุปทานในระดับท้องถิ่น

ความเชื่อมโยง SDG 2

- SDG 2.3 เพิ่มรายได้และโอกาสทางเศรษฐกิจของเกษตรกร
- SDG 2.4 ส่งเสริมระบบอาหารที่ยั่งยืน

### 6 การบูรณาการองค์ความรู้ด้านอาหารและเกษตรกรรมสู่ชุมชน

มหาวิทยาลัยบูรณาการงานวิจัย การเรียนการสอน และบริการวิชาการ ถ่ายทอดองค์ความรู้ด้านการผลิตอาหาร การแปรรูป และการจัดการทรัพยากรการเกษตรแก่ชุมชนในพื้นที่จังหวัดสงขลา พัทลุง และสตูล



#### ผลลัพธ์ที่เกิดขึ้น

- ชุมชนมีความรู้ด้านการผลิตอาหารและเกษตรกรรมเพิ่มขึ้น
- สนับสนุนการพึ่งพาตนเองด้านอาหารของชุมชน
- สร้างความมั่นคงทางอาหารในระดับพื้นที่

ความเชื่อมโยง SDG 2

- SDG 2.4 ระบบการผลิตอาหารที่ยั่งยืน
- SDG 2.a เพิ่มการลงทุนด้านองค์ความรู้และเทคโนโลยีการเกษตร

### สรุปผลการดำเนินงาน



มหาวิทยาลัยราชภัฏสงขลาได้ขับเคลื่อน SDG 2 ผ่านการส่งเสริมความมั่นคงทางอาหาร การพัฒนาเกษตรกรรมยั่งยืน การเพิ่มมูลค่าอาหารพื้นถิ่น การพัฒนาศักยภาพเกษตรกรและผู้ประกอบการอาหาร รวมถึงการถ่ายทอดองค์ความรู้ด้านการเกษตรสู่ชุมชน ส่งผลให้ประชาชนในพื้นที่มีความสามารถในการผลิตอาหารที่มีคุณภาพเพิ่มรายได้ และสามารถพึ่งพาตนเองด้านอาหารได้อย่างยั่งยืน



อาหารมั่นคง เกษตรยั่งยืน ชุมชนเข้มแข็ง  
สู่ความมั่นคงทางอาหารอย่างยั่งยืน





# SDG 3

ส่งเสริมความเป็นอยู่ที่ดีของทุกคน  
GOOD HEALTH AND WELL-BEING

สร้างสังคมสุขภาพดี แข็งแรงทั้งกายและใจ เพื่อคุณภาพชีวิตที่ยั่งยืน



- สุขภาพดี
- เข้าถึงบริการสุขภาพ
- สุขภาวะทางกายและใจ
- สภาพแวดล้อมดี
- ชุมชนเข้มแข็ง

## 1 โครงการราชภัฏเจตอาสา บริจาคโลหิต เจริญพระเกียรติ

เมื่อวันที่ 4 มิถุนายน 2568 มหาวิทยาลัยราชภัฏสงขลา ร่วมกับภาคบริการโลหิตแห่งชาติ จัดกิจกรรม "ราชภัฏเจตอาสา บริจาคโลหิต เจริญพระเกียรติ" เพื่อส่งเสริมการเป็นผู้ให้และสนับสนุนระบบสาธารณสุขของประเทศ



### ผลลัพธ์ที่เกิดขึ้น

- ได้รับโลหิตสำรองสำหรับช่วยเหลือผู้ป่วยในโรงพยาบาล
- ส่งเสริมจิตสาธารณะและความรับผิดชอบต่อสังคม
- บุคลากรและนักศึกษาตระหนักถึงความสำคัญของการดูแลสุขภาพ

ความเชื่อมโยง SDG 3

- SDG 3.8 สนับสนุนการเข้าถึงบริการสุขภาพที่มีคุณภาพ
- SDG 3.d เสริมสร้างศักยภาพด้านสาธารณสุข



## 2 โครงการส่งเสริมสุขภาพและการออกกำลังกาย

มหาวิทยาลัยดำเนินกิจกรรมส่งเสริมสุขภาพและการออกกำลังกายสำหรับบุคลากรและนักศึกษาอย่างต่อเนื่อง ผ่านกิจกรรมกีฬา การออกกำลังกาย และการสร้างเสริมสุขภาวะภายในมหาวิทยาลัย



### ผลลัพธ์ที่เกิดขึ้น

- บุคลากรและนักศึกษามีพฤติกรรมสุขภาพที่ดีขึ้น
- ลดความเสี่ยงจากโรคไม่ติดต่อเรื้อรัง (NCDs)
- ส่งเสริมคุณภาพชีวิตและสุขภาวะที่ดี

ความเชื่อมโยง SDG 3

- SDG 3.4 ลดการเสียชีวิตก่อนวัยอันควรจากโรคไม่ติดต่อ
- SDG 3.5 ส่งเสริมสุขภาวะทางกายและจิตใจ



## 3 การพัฒนาสุขภาวะทางจิต และคุณภาพชีวิตนักศึกษา

กองพัฒนานักศึกษาและหน่วยงานที่เกี่ยวข้อง จัดกิจกรรมให้คำปรึกษา การแนะแนว และกิจกรรมพัฒนาศักยภาพนักศึกษา เพื่อส่งเสริมสุขภาวะทางจิตใจและการปรับตัวในการใช้ชีวิตในรั้วมหาวิทยาลัย



### ผลลัพธ์ที่เกิดขึ้น

- นักศึกษามีสุขภาวะทางจิตที่ดีขึ้น
- ลดปัญหาความเครียดและความวิตกกังวล
- ส่งเสริมการใช้ชีวิตอย่างสมดุลและมีคุณภาพ

ความเชื่อมโยง SDG 3

- SDG 3.4 ส่งเสริมสุขภาพจิตและความเป็นอยู่ที่ดี



## 4 การบริการวิชาการด้านสุขภาพแก่ชุมชน

มหาวิทยาลัยดำเนินโครงการบริการวิชาการและการอบรมด้านสุขภาพแก่ประชาชนในพื้นที่บริการจังหวัดสงขลา พัทลุง และสตูล โดยบูรณาการองค์ความรู้จากคณาจารย์ นักศึกษา และเครือข่ายด้านสาธารณสุข



### ผลลัพธ์ที่เกิดขึ้น

- ประชาชนได้รับองค์ความรู้ด้านสุขภาพและการดูแลตนเอง
- เพิ่มโอกาสในการเข้าถึงข้อมูลด้านสุขภาพที่ถูกต้อง
- สนับสนุนการสร้างชุมชนสุขภาวะ

ความเชื่อมโยง SDG 3

- SDG 3.8 ส่งเสริมการเข้าถึงบริการสุขภาพ
- SDG 3.d เสริมสร้างศักยภาพด้านสุขภาพของชุมชน



## 5 การพัฒนาอาหารพื้นถิ่นและโภชนาการเพื่อสุขภาพ

เมื่อวันที่ 26-27 มิถุนายน 2568 สำนักศิลปะและวัฒนธรรม จัดโครงการ "ยกระดับและสร้างนวัตกรรมอาหารพื้นถิ่นสงขลา" เพื่อส่งเสริมการบริโภคอาหารที่มีคุณค่าทางโภชนาการและสร้างความมั่นคงทางอาหารในชุมชน



### ผลลัพธ์ที่เกิดขึ้น

- ส่งเสริมการบริโภคอาหารที่ปลอดภัยและมีคุณภาพ
- พัฒนาผลิตภัณฑ์อาหารที่คำนึงถึงสุขภาพของผู้บริโภค
- สนับสนุนสุขภาวะที่ดีของประชาชน

ความเชื่อมโยง SDG 3

- SDG 3.4 ส่งเสริมสุขภาพและคุณภาพชีวิต
- SDG 3.9 ลดความเสี่ยงจากปัจจัยด้านสิ่งแวดล้อมและอาหารที่ไม่ปลอดภัย



## 6 การพัฒนาสภาพแวดล้อมที่เอื้อต่อสุขภาวะ (Healthy Campus)

มหาวิทยาลัยดำเนินนโยบาย Green University และ Green Campus ผ่านการพัฒนาพื้นที่สีเขียว การจัดการสิ่งแวดล้อม และการปรับปรุงภูมิทัศน์ภายในมหาวิทยาลัย



### ผลลัพธ์ที่เกิดขึ้น

- เพิ่มพื้นที่สำหรับกิจกรรมส่งเสริมสุขภาพ
- สร้างสภาพแวดล้อมที่เอื้อต่อโภชนาการและคุณภาพชีวิต
- ส่งผลกระทบต่อสุขภาพจากมลพิษและสิ่งแวดล้อมที่มีต่อสุขภาพ

ความเชื่อมโยง SDG 3

- SDG 3.9 ลดผลกระทบต่อสุขภาพจากมลพิษและสิ่งแวดล้อม



## 7 การส่งเสริมสุขภาพในชุมชนผ่านกิจกรรมจิตอาสา

มหาวิทยาลัยสนับสนุนกิจกรรมจิตอาสา การพัฒนาชุมชน และกิจกรรมสาธารณประโยชน์ที่เกี่ยวข้องกับสุขภาวะของประชาชนในพื้นที่



### ผลลัพธ์ที่เกิดขึ้น

- ประชาชนได้รับประโยชน์จากกิจกรรมด้านสุขภาพและสาธารณประโยชน์
- สร้างเครือข่ายการดูแลสุขภาพในระดับชุมชน
- ส่งเสริมความเข้มแข็งของสังคมและคุณภาพชีวิต

ความเชื่อมโยง SDG 3

- SDG 3.8 การสร้างเสริมสุขภาพและความเข้มแข็งของระบบสุขภาพชุมชน



## สรุปผลการดำเนินงาน

มหาวิทยาลัยราชภัฏสงขลาได้ดำเนินงานด้านสุขภาพและคุณภาพชีวิตอย่างต่อเนื่อง ผ่านการส่งเสริมสุขภาพกายและสุขภาพจิต การสนับสนุนกิจกรรมบริจาคโลหิต การบริการวิชาการด้านสุขภาพ การพัฒนาอาหารเพื่อสุขภาพ และการสร้างสภาพแวดล้อมที่เอื้อต่อการมีสุขภาพดี ส่งผลให้บุคลากร นักศึกษา และประชาชนในพื้นที่มีคุณภาพชีวิตที่ดีขึ้น และสามารถเข้าถึงองค์ความรู้ด้านสุขภาพได้อย่างทั่วถึง สอดคล้องกับเป้าหมายการพัฒนาที่ยั่งยืน SDG 3

- สุขภาพดี
- มีความสุข
- สังคมเข้มแข็ง
- สิ่งแวดล้อมยั่งยืน

สุขภาพดี เริ่มต้นที่เรา  
สู่สังคมที่ยั่งยืน





# SDG 4 QUALITY EDUCATION

## การศึกษาที่มีคุณภาพ

โอกาสทางการศึกษาอย่างเท่าเทียม เรียนรู้ตลอดชีวิต พัฒนาคูณ สู่อนาคตที่ยั่งยืน



- การศึกษาที่มีคุณภาพ
- ความเท่าเทียมและการเข้าถึง
- การเรียนรู้ตลอดชีวิต
- ทักษะแห่งอนาคต
- คุณภาพและมาตรฐาน
- เพื่อการพัฒนาที่ยั่งยืน

### 1 การพัฒนาคุณภาพโรงเรียนและยกระดับผลสัมฤทธิ์ทางการเรียน

มหาวิทยาลัยราชภัฏสงขลา ดำเนินโครงการยกระดับคุณภาพการศึกษา ในโรงเรียนพื้นที่บริการ โดยเฉพาะโรงเรียนที่มีผลการทดสอบทางการศึกษาระดับชาติ (O-NET) ต่ำ ผ่านการพัฒนาครู การจัดกิจกรรมทางวิชาการ และการให้คำปรึกษาแก่สถานศึกษา



#### ผลลัพธ์ที่เกิดขึ้น

- โรงเรียนได้รับการสนับสนุนทางวิชาการอย่างต่อเนื่อง
- ครูและผู้บริหารสถานศึกษามีศักยภาพเพิ่มขึ้น
- นักเรียนได้รับโอกาสทางการศึกษาที่มีคุณภาพมากขึ้น

ความเชื่อมโยง SDG 4

SDG 4.1 การได้รับการศึกษาขั้นพื้นฐานที่มีคุณภาพอย่างเท่าเทียม



### 2 การพัฒนาครูและบุคลากรทางการศึกษา

มหาวิทยาลัยจัดอบรมและพัฒนาคุณภาพครูในพื้นที่บริการ รวมถึงโครงการอบรม "การสอนภาษาไทยบูรณาการสู่ชั้นเรียน" สำหรับครูตำรวจตระเวนชายแดน และกิจกรรมพัฒนาครูตามมาตรฐานวิชาชีพ



#### ผลลัพธ์ที่เกิดขึ้น

- ครูได้รับการพัฒนาสมรรถนะทางวิชาชีพ
- เพิ่มคุณภาพการจัดการเรียนการสอนในโรงเรียน
- สนับสนุนการเข้าถึงการศึกษาของเด็กในพื้นที่ห่างไกล

ความเชื่อมโยง SDG 4

SDG 4.c เพิ่มจำนวนครูที่มีคุณภาพและได้รับการพัฒนาอย่างต่อเนื่อง



### 3 การส่งเสริมการเรียนรู้ตลอดชีวิต (Lifelong Learning)

มหาวิทยาลัยจัดทำหลักสูตรระยะสั้น หลักสูตรออนไลน์ SKRU MOOC และ Thai MOOC รวมถึงกิจกรรมบริการวิชาการที่เปิดโอกาสให้ประชาชนทุกช่วงวัยเข้าถึงการเรียนรู้ได้อย่างต่อเนื่อง



#### ผลลัพธ์ที่เกิดขึ้น

- ประชาชนสามารถเข้าถึงการเรียนรู้ได้ทุกที่ทุกเวลา
- เพิ่มโอกาสในการพัฒนาทักษะอาชีพและการประกอบอาชีพ
- ส่งเสริมสังคมแห่งการเรียนรู้ตลอดชีวิต

ความเชื่อมโยง SDG 4

SDG 4.3 การเข้าถึงการศึกษาระดับอุดมศึกษาและการเรียนรู้ตลอดชีวิต

SDG 4.4 พัฒนาศักยภาพที่จำเป็นสำหรับการทำงานและการดำรงชีวิต



### 4 การพัฒนาทักษะดิจิทัลและทักษะแห่งอนาคต

มหาวิทยาลัยจัดอบรมด้าน Big Data, Artificial Intelligence (AI), Internet of Things (IoT), Digital Skills และเทคโนโลยีสมัยใหม่ เพื่อเตรียมความพร้อมผู้เรียนสำหรับโลกอนาคต



#### ผลลัพธ์ที่เกิดขึ้น

- นักศึกษาและบุคลากรมีทักษะดิจิทัลเพิ่มขึ้น
- รองรับการเปลี่ยนแปลงของตลาดแรงงานในยุคดิจิทัล
- ส่งเสริมการเรียนรู้และนวัตกรรม

ความเชื่อมโยง SDG 4

SDG 4.4 เพิ่มทักษะด้านเทคนิคและวิชาชีพที่จำเป็น



### 5 การพัฒนาคุณภาพบัณฑิตผ่านสหกิจศึกษาและ CWIE

มหาวิทยาลัยร่วมมือกับสถานประกอบการในการจัดการศึกษาเชิงบูรณาการกับการทำงาน (CWIE) และสหกิจศึกษา เพื่อให้บัณฑิตได้รับประสบการณ์ทำงานจริงก่อนสำเร็จการศึกษา



#### ผลลัพธ์ที่เกิดขึ้น

- นักศึกษามีสมรรถนะตรงกับความต้องการของตลาดแรงงาน
- เพิ่มโอกาสการมีงานทำหลังสำเร็จการศึกษา
- ยกระดับคุณภาพบัณฑิตของมหาวิทยาลัย

ความเชื่อมโยง SDG 4

SDG 4.4 พัฒนาศักยภาพเพื่อการจ้างงาน

SDG 4.7 ส่งเสริมการเรียนรู้เพื่อการพัฒนาที่ยั่งยืน



### 6 การส่งเสริมโอกาสทางการศึกษาอย่างเท่าเทียม

มหาวิทยาลัยสนับสนุนทุนการศึกษา กองทุนเงินให้กู้ยืมเพื่อการศึกษา (กยศ.) และโครงการนักศึกษาทำงานระหว่างเรียน เพื่อช่วยเหลือนักศึกษาที่ขาดแคลนทุนทรัพย์



#### ผลลัพธ์ที่เกิดขึ้น

- นักศึกษากลุ่มเปราะบางสามารถศึกษาต่อได้อย่างต่อเนื่อง
- ลดความเหลื่อมล้ำทางการศึกษา
- เพิ่มโอกาสการเข้าถึงการศึกษาระดับอุดมศึกษา

ความเชื่อมโยง SDG 4

SDG 4.3 และ SDG 4.5 สร้างความเสมอภาคในการเข้าถึงการศึกษา



### 7 การพัฒนาหลักสูตรและการประกันคุณภาพการศึกษา

มหาวิทยาลัยดำเนินการพัฒนาหลักสูตรตามมาตรฐานคุณภาพการศึกษา และเตรียมความพร้อมหลักสูตรสู่การรับรองมาตรฐานระดับสากล เช่น AUN-QA รวมถึงการแลกเปลี่ยนแนวปฏิบัติที่ดีด้านการจัดการศึกษา



#### ผลลัพธ์ที่เกิดขึ้น

- หลักสูตรมีคุณภาพและทันสมัย
- ยกระดับมาตรฐานการศึกษาสู่ระดับสากล
- เพิ่มความเชื่อมั่นของผู้เรียนและผู้ใช้บัณฑิต

ความเชื่อมโยง SDG 4

SDG 4.3 การศึกษาระดับอุดมศึกษาที่มีคุณภาพ

SDG 4.7 การศึกษาที่ส่งเสริมการพัฒนาที่ยั่งยืน



### สรุปผลการดำเนินงาน

มหาวิทยาลัยราชภัฏสงขลาได้ดำเนินงานด้านการศึกษาที่มีคุณภาพอย่างต่อเนื่อง ผ่านการพัฒนาครูและบุคลากรทางการศึกษา การยกระดับคุณภาพโรงเรียน การส่งเสริมการเรียนรู้ตลอดชีวิต การพัฒนาทักษะแห่งอนาคต การสนับสนุนโอกาสทางการศึกษา และการพัฒนาหลักสูตรตามมาตรฐานสากล ส่งผลให้ผู้เรียน ครู และประชาชนในพื้นที่ได้รับโอกาสในการเข้าถึงการศึกษาที่มีคุณภาพและเท่าเทียม อันนำไปสู่การพัฒนาที่ยั่งยืนตามเป้าหมาย SDG 4



เรียนดี



มีทักษะ



มีโอกาส



มีคุณภาพชีวิตที่ดี





5 GENDER EQUALITY



# SDG 5 GENDER EQUALITY

## ความเท่าเทียมทางเพศ

สร้างสังคมแห่งความเสมอภาค เคารพสิทธิ และศักดิ์ศรีของทุกคน อย่างเท่าเทียม



โอกาสทางการศึกษา  
อย่างเท่าเทียม

ส่งเสริมบทบาทสตรี  
ในทุกระดับ

พัฒนาศักยภาพสตรี  
และชุมชน

การเรียนรู้ตลอดชีวิต  
สำหรับทุกเพศ

สภาพแวดล้อมปลอดภัย  
เคารพสิทธิ

บริหารทรัพยากรบุคคล  
อย่างเสมอภาค

### 1 การส่งเสริมโอกาสทางการศึกษา อย่างเท่าเทียม

มหาวิทยาลัยราชภัฏสงขลา มีนโยบายเปิดโอกาสทางการศึกษาแก่ทุกคน โดยไม่เลือกปฏิบัติด้านเพศ ศาสนา เชื้อชาติ หรือฐานะทางเศรษฐกิจ พร้อมสนับสนุนทุนการศึกษา กองทุนเงินให้กู้ยืมเพื่อการศึกษา (กยศ.) และสวัสดิการต่าง ๆ ให้แก่นักศึกษาทุกกลุ่มอย่างเท่าเทียม



#### ผลลัพธ์ที่เกิดขึ้น

- นักศึกษาทุกเพศได้รับโอกาสทางการศึกษาอย่างเสมอภาค
- ลดข้อจำกัดในการเข้าถึงการศึกษา ระดับอุดมศึกษา
- ส่งเสริมความเท่าเทียมทางสังคมและการศึกษา

ความเชื่อมโยง SDG 5

SDG 5.1 ขจัดการเลือกปฏิบัติต่อสตรีและเด็กหญิงในทุกรูปแบบ



### 2 การส่งเสริมบทบาทสตรีในการบริหาร และการตัดสินใจ

มหาวิทยาลัยมีบุคลากรสตรีดำรงตำแหน่งผู้บริหารในระดับต่าง ๆ ทั้งระดับมหาวิทยาลัย คณะ สำนัก และหน่วยงานสนับสนุน ส่งผลให้เกิดการมีส่วนร่วมของสตรีในการกำหนดนโยบายและการบริหารจัดการองค์กร



#### ผลลัพธ์ที่เกิดขึ้น

- สตรีมีบทบาทในการบริหารและการตัดสินใจเพิ่มขึ้น
- เกิดความเสมอภาคในการเข้าถึงตำแหน่งผู้นำ
- ส่งเสริมวัฒนธรรมองค์กรที่เคารพความหลากหลาย

ความเชื่อมโยง SDG 5

SDG 5.5 ส่งเสริมการมีส่วนร่วมของสตรีในทุกระดับของการตัดสินใจ



### 3 การพัฒนาศักยภาพสตรีและ ผู้ประกอบการชุมชน

มหาวิทยาลัยดำเนินโครงการอบรมสัมมนาพัฒนาผู้ประกอบการ และการอบรมอาชีพให้แก่กลุ่มสตรีและกลุ่มอาชีพในชุมชน เพื่อสร้างรายได้ และเพิ่มศักยภาพทางเศรษฐกิจ



#### ผลลัพธ์ที่เกิดขึ้น

- สตรีในชุมชนมีทักษะอาชีพและรายได้เพิ่มขึ้น
- เกิดการสร้างผู้ประกอบการสตรีในระดับชุมชน
- สนับสนุนการพึ่งพาตนเองทางเศรษฐกิจ

ความเชื่อมโยง SDG 5

SDG 5.a ส่งเสริมสิทธิและโอกาสทางเศรษฐกิจของสตรี



### 4 การส่งเสริมการเรียนรู้ตลอดชีวิต สำหรับทุกเพศ

มหาวิทยาลัยจัดหลักสูตร SKRU MOOC, Thai MOOC และหลักสูตรระยะสั้นที่เปิดโอกาสให้ประชาชนทุกเพศทุกวัยเข้าถึงการศึกษาและการพัฒนาทักษะอย่างเท่าเทียม



#### ผลลัพธ์ที่เกิดขึ้น

- สตรีและประชาชนทุกกลุ่มสามารถเข้าถึงการเรียนรู้ได้อย่างเท่าเทียม
- เพิ่มโอกาสในการพัฒนาทักษะและอาชีพ
- ลดความเหลื่อมล้ำทางการศึกษา

ความเชื่อมโยง SDG 5

SDG 5.1 ส่งเสริมความเท่าเทียมในการเข้าถึงโอกาส



### 5 การพัฒนาสภาพแวดล้อมที่ปลอดภัย และเคารพสิทธิความเป็นมนุษย์

มหาวิทยาลัยส่งเสริมสภาพแวดล้อมการเรียนรู้และการทำงานที่ปลอดภัย ปราศจากการเลือกปฏิบัติ การคุกคาม และความรุนแรงทางเพศ พร้อมกำหนดแนวปฏิบัติด้านจริยธรรมและธรรมาภิบาลสำหรับบุคลากรและนักศึกษา



#### ผลลัพธ์ที่เกิดขึ้น

- นักศึกษาและบุคลากรได้รับการคุ้มครองสิทธิอย่างเท่าเทียม
- สร้างวัฒนธรรมองค์กรแห่งการเคารพซึ่งกันและกัน
- ส่งเสริมความปลอดภัยในสถานศึกษา

ความเชื่อมโยง SDG 5

SDG 5.2 ขจัดความรุนแรงและการคุกคามทุกรูปแบบ



### 6 การส่งเสริมบทบาทสตรีผ่านกิจกรรมบริการวิชาการ และพัฒนาชุมชน

มหาวิทยาลัยดำเนินกิจกรรมพัฒนาชุมชน การอบรมอาชีพ และการส่งเสริมเศรษฐกิจฐานราก ซึ่งมีสตรีเป็นกลุ่มเป้าหมายสำคัญในการพัฒนาศักยภาพและสร้างความเข้มแข็งให้กับครอบครัวและชุมชน



#### ผลลัพธ์ที่เกิดขึ้น

- สตรีมีบทบาทในการพัฒนาชุมชนเพิ่มขึ้น
- สร้างเครือข่ายผู้นำสตรีในระดับพื้นที่
- ยกระดับคุณภาพชีวิตของครัวเรือนและชุมชน

ความเชื่อมโยง SDG 5

SDG 5.5 ส่งเสริมภาวะผู้นำของสตรี

SDG 5.a เพิ่มโอกาสทางเศรษฐกิจของสตรี



### 7 การส่งเสริมความเสมอภาคในระบบ บริหารทรัพยากรบุคคล

มหาวิทยาลัยดำเนินการบริหารทรัพยากรบุคคลโดยยึดหลักความเสมอภาค เปิดโอกาสให้บุคลากรทุกเพศได้รับการพัฒนา เข้าถึงตำแหน่งทางวิชาการ และความก้าวหน้าในสายงานอย่างเป็นธรรม



#### ผลลัพธ์ที่เกิดขึ้น

- บุคลากรทุกเพศได้รับโอกาสในการพัฒนาอย่างเท่าเทียม
- เพิ่มสัดส่วนบุคลากรที่ได้รับการพัฒนาสมรรถนะ
- สร้างความเป็นธรรมในการบริหารงานบุคคล

ความเชื่อมโยง SDG 5

SDG 5.1 ขจัดการเลือกปฏิบัติ

SDG 5.5 ส่งเสริมความเสมอภาคในการบริหารจัดการ



### สรุปผลการดำเนินงาน

มหาวิทยาลัยราชภัฏสงขลาได้ขับเคลื่อน SDG 5 ผ่านการส่งเสริมโอกาสทางการศึกษา การพัฒนาศักยภาพสตรี การสนับสนุนบทบาทผู้นำสตรี การสร้างสภาพแวดล้อมที่ปลอดภัยและเคารพสิทธิ รวมถึงการบริหารทรัพยากรบุคคลบนพื้นฐานของความเสมอภาค ส่งผลให้เกิดการมีส่วนร่วมของสตรีและทุกเพศอย่างเท่าเทียมในด้านการศึกษา การทำงาน และการพัฒนาสังคม สอดคล้องกับเป้าหมายการพัฒนาที่ยั่งยืน SDG 5



การศึกษา  
ที่เท่าเทียม



ผู้หญิงมีบทบาท  
ในการตัดสินใจ



ศักยภาพทาง  
เศรษฐกิจ



ปลอดภัย  
เคารพสิทธิ



บริหารจัดการ  
อย่างเสมอภาค



# มหาวิทยาลัยราชภัฏสงขลา

ร่วมสร้างอนาคตที่ยั่งยืน ไปกับน้ำสะอาดและสุขาภิบาล



# SDG 6

## น้ำสะอาดและสุขาภิบาล

น้ำสะอาดคือชีวิต สุขาภิบาลคือคุณภาพชีวิตที่ดีของทุกคน



- ใช้น้ำอย่างคุ้มค่า
- ดูและระบบสุขาภิบาล
- อนุรักษ์สิ่งแวดล้อม
- มีส่วนร่วมของชุมชน
- พัฒนาองค์ความรู้
- สู่การพัฒนาที่ยั่งยืน

### 1 การจัดสัมมนาเชิงปฏิบัติการด้านการจัดการสิ่งแวดล้อมในชุมชน

เมื่อวันที่ 14 สิงหาคม 2568 มหาวิทยาลัยราชภัฏสงขลา จัดสัมมนาเชิงปฏิบัติการเรื่อง "การจัดการสิ่งแวดล้อมในชุมชน" เพื่อส่งเสริมความรู้ด้านการบริหารจัดการทรัพยากรธรรมชาติ การดูแลแหล่งน้ำ และการจัดการสิ่งแวดล้อมอย่างยั่งยืน



#### ผลลัพธ์ที่เกิดขึ้น

- ประชาชนและชุมชนได้รับองค์ความรู้ด้านการจัดการทรัพยากรน้ำ
- ส่งเสริมการมีส่วนร่วมในการอนุรักษ์แหล่งน้ำในชุมชน
- สร้างเครือข่ายการจัดการสิ่งแวดล้อมในระดับพื้นที่

ความเชื่อมโยง SDG 6

SDG 6.b สนับสนุนการมีส่วนร่วมของชุมชนในการบริหารจัดการน้ำและสุขาภิบาล



### 2 การดำเนินงานโครงการอนุรักษ์พันธุกรรมพืชอันเนื่องมาจากพระราชดำริ (อพ.สธ.)

มหาวิทยาลัยดำเนินโครงการ อพ.สธ. ในพื้นที่ตำบลป่าชิง อำเภอจะนะ จังหวัดสงขลา โดยถ่ายทอดองค์ความรู้ด้านการเกษตร การจัดการทรัพยากรธรรมชาติ และการใช้ประโยชน์ทรัพยากรน้ำอย่างเหมาะสม



#### ผลลัพธ์ที่เกิดขึ้น

- ชุมชนสามารถใช้ทรัพยากรน้ำเพื่อการเกษตรอย่างมีประสิทธิภาพ
- ลดความเสี่ยงจากการใช้ทรัพยากรธรรมชาติอย่างไม่เหมาะสม
- ส่งเสริมการจัดการระบบนิเวศในพื้นที่เกษตรกรรม

ความเชื่อมโยง SDG 6

SDG 6.4 เพิ่มประสิทธิภาพการใช้น้ำในทุกภาคส่วน

SDG 6.6 ปกป้องและฟื้นฟูระบบนิเวศที่เกี่ยวข้องกับน้ำ



### 3 การพัฒนามหาวิทยาลัยสีเขียว (Green University)

มหาวิทยาลัยราชภัฏสงขลาดำเนินงานตามแนวทาง Green University และ UI GreenMetric โดยส่งเสริมการใช้น้ำอย่างคุ้มค่า การบำรุงรักษาระบบประปา การดูแลภูมิทัศน์ และการจัดการสิ่งแวดล้อมภายในมหาวิทยาลัย



#### ผลลัพธ์ที่เกิดขึ้น

- ลดการสูญเสียน้ำภายในมหาวิทยาลัย
- เพิ่มประสิทธิภาพการใช้น้ำ
- สร้างจิตสำนึกด้านการอนุรักษ์น้ำแก่บุคลากรและนักศึกษา

ความเชื่อมโยง SDG 6

SDG 6.4 การใช้น้ำอย่างมีประสิทธิภาพ

SDG 6.a สนับสนุนการพัฒนาองค์ความรู้ด้านการจัดการน้ำ



### 4 การพัฒนาสภาพแวดล้อมและระบบสุขาภิบาลภายในมหาวิทยาลัย

มหาวิทยาลัยมีการดูแลและปรับปรุงระบบสาธารณูปโภค สุขาภิบาล ห้องน้ำสาธารณะ และระบบกำจัดของเสีย เพื่อสร้างสภาพแวดล้อมที่สะอาด ปลอดภัย และถูกสุขลักษณะสำหรับนักศึกษา บุคลากร และผู้มาใช้บริการ



#### ผลลัพธ์ที่เกิดขึ้น

- ผู้ใช้บริการเข้าถึงระบบสุขาภิบาลที่มีมาตรฐาน
- ลดความเสี่ยงด้านสุขภาพและสิ่งแวดล้อม
- ยกระดับคุณภาพชีวิตภายในมหาวิทยาลัย

ความเชื่อมโยง SDG 6

SDG 6.2 การเข้าถึงสุขาภิบาลและสุขอนามัยที่เหมาะสม



### 5 การพัฒนาชุมชนและการจัดการทรัพยากรธรรมชาติอย่างยั่งยืน

มหาวิทยาลัยดำเนินโครงการพัฒนาชุมชนในพื้นที่จังหวัดสงขลา พัทลุง และสตูล โดยบูรณาการองค์ความรู้ด้านสิ่งแวดล้อม การจัดการน้ำ และการใช้ทรัพยากรธรรมชาติอย่างสมดุล



#### ผลลัพธ์ที่เกิดขึ้น

- ชุมชนมีความรู้ด้านการจัดการน้ำเพิ่มขึ้น
- สนับสนุนการใช้ทรัพยากรธรรมชาติอย่างยั่งยืน
- สร้างความเข้มแข็งด้านสิ่งแวดล้อมให้แก่ชุมชน

ความเชื่อมโยง SDG 6

SDG 6.5 การบริหารจัดการทรัพยากรน้ำแบบบูรณาการ

SDG 6.b การมีส่วนร่วมของชุมชน



### 6 การสร้างจิตสำนึกด้านสิ่งแวดล้อมและการอนุรักษ์น้ำ

มหาวิทยาลัยจัดกิจกรรมรณรงค์ด้านสิ่งแวดล้อม การปลูกต้นไม้ การพัฒนาพื้นที่สีเขียว และกิจกรรมจิตอาสาด้านสิ่งแวดล้อม เพื่อสร้างความตระหนักรู้เกี่ยวกับการอนุรักษ์ทรัพยากรน้ำและระบบนิเวศ



#### ผลลัพธ์ที่เกิดขึ้น

- บุคลากรและนักศึกษามีจิตสำนึกด้านการอนุรักษ์ทรัพยากรน้ำเพิ่มขึ้น
- สนับสนุนการดูแลรักษาแหล่งน้ำและสิ่งแวดล้อม
- ส่งเสริมการพัฒนาที่ยั่งยืนในระดับมหาวิทยาลัยและชุมชน

ความเชื่อมโยง SDG 6

SDG 6.6 ปกป้องและฟื้นฟูระบบนิเวศที่เกี่ยวข้องกับน้ำ



### 7 การส่งเสริมความเสมอภาคในระบบบริหารทรัพยากรบุคคล

มหาวิทยาลัยดำเนินการบริหารทรัพยากรบุคคลโดยยึดหลักความเสมอภาค เปิดโอกาสให้บุคลากรทุกเพศได้รับการพัฒนา เข้าถึงตำแหน่งทางวิชาการ และความก้าวหน้าในสายงานอย่างเป็นธรรม



#### ผลลัพธ์ที่เกิดขึ้น

- บุคลากรทุกเพศได้รับโอกาสในการพัฒนาอย่างเท่าเทียม
- เพิ่มสัดส่วนบุคลากรที่ได้รับการพัฒนาสมรรถนะ
- สร้างความเป็นธรรมในการบริหารงานบุคคล

ความเชื่อมโยง SDG 6

SDG 5.1 ขจัดการเลือกปฏิบัติ

SDG 5.5 ส่งเสริมความเสมอภาคในการบริหารจัดการ



## สรุปผลการดำเนินงาน

มหาวิทยาลัยราชภัฏสงขลาได้ดำเนินงานด้านน้ำสะอาดและสุขาภิบาลอย่างต่อเนื่อง ผ่านการส่งเสริมการจัดการทรัพยากรน้ำ การพัฒนาสุขาภิบาล การอนุรักษ์สิ่งแวดล้อม การถ่ายทอดองค์ความรู้สู่ชุมชน และการดำเนินนโยบายมหาวิทยาลัยสีเขียว ส่งผลให้เกิดการใช้ทรัพยากรน้ำอย่างคุ้มค่า การพัฒนาระบบสุขาภิบาลที่มีมาตรฐาน และการสร้างจิตสำนึกด้านการอนุรักษ์ทรัพยากรน้ำแก่บุคลากร นักศึกษา และประชาชนในพื้นที่ อันเป็นการสนับสนุนเป้าหมายการพัฒนาที่ยั่งยืน SDG 6 อย่างเป็นรูปธรรม



- น้ำสะอาดเพื่อชีวิต
- สุขาภิบาลเพื่อสุขภาพ
- ใช้ทรัพยากรน้ำอย่างคุ้มค่า
- อนุรักษ์แหล่งน้ำและระบบนิเวศ
- ร่วมมือร่วมใจเพื่อชุมชน
- สู่อนาคตที่ยั่งยืน





# มหาวิทยาลัยราชภัฏสงขลา

พัฒนาองค์กรสีเขียว ขับเคลื่อนพลังงานสะอาด เพื่ออนาคตที่ยั่งยืน

7 AFFORDABLE AND CLEAN ENERGY



# SDG 7

## พลังงานสะอาดที่เข้าถึงได้



พลังงานสะอาดที่เข้าถึงได้

ใช้พลังงานอย่างมีประสิทธิภาพ

ร่วมมือสร้างความรู้และนวัตกรรม

ลดผลกระทบต่อสิ่งแวดล้อม

พัฒนาอย่างยั่งยืนตามเป้าหมาย SDGs

### 1 โครงการอบรมการพัฒนามหาวิทยาลัยสีเขียว (UI Green University)

เมื่อวันที่ 1 พฤศจิกายน 2568 มหาวิทยาลัยราชภัฏสงขลา โดยอธิการบดีและคณะผู้บริหาร ได้ดำเนินโครงการอบรม "การพัฒนาวิทยาลัยสีเขียว (UI Green University)" เพื่อขับเคลื่อนนโยบายมหาวิทยาลัยสีเขียว และสร้างความรู้ความเข้าใจเกี่ยวกับการบริหารจัดการพลังงาน ทรัพยากร และสิ่งแวดล้อมภายในมหาวิทยาลัยอย่างมีประสิทธิภาพ



#### ผลลัพธ์ที่เกิดขึ้น

- บุคลากรและนักศึกษาได้รับความรู้ด้านการอนุรักษ์พลังงานและสิ่งแวดล้อม
- สนับสนุนการลดการใช้พลังงานในอาคารและพื้นที่ปฏิบัติงาน
- ส่งเสริมการดำเนินงานตามเกณฑ์ UI GreenMetric และเป้าหมายการพัฒนาที่ยั่งยืน

#### ความเชื่อมโยง SDG 7

SDG 7.3 เพิ่มประสิทธิภาพการใช้พลังงาน

SDG 7.a ส่งเสริมความร่วมมือและองค์ความรู้ด้านพลังงานสะอาด



### 2 สัมมนาเชิงปฏิบัติการด้านการจัดการสิ่งแวดล้อมในชุมชน

เมื่อวันที่ 14 สิงหาคม 2568 มหาวิทยาลัยราชภัฏสงขลา จัดสัมมนาเชิงปฏิบัติการ เรื่อง "การจัดการสิ่งแวดล้อมในชุมชน" เพื่อเตรียมความพร้อมและสร้างเครือข่ายการจัดการสิ่งแวดล้อมอย่างยั่งยืน



#### ผลลัพธ์ที่เกิดขึ้น

- ชุมชนได้รับองค์ความรู้ในการใช้ทรัพยากรอย่างคุ้มค่า
- ส่งเสริมแนวคิดการลดการใช้พลังงานและลดผลกระทบต่อสิ่งแวดล้อม
- สร้างเครือข่ายความร่วมมือด้านสิ่งแวดล้อมระหว่างมหาวิทยาลัยและชุมชน

#### ความเชื่อมโยง SDG 7

SDG 7.1 ส่งเสริมการเข้าถึงพลังงานที่มีประสิทธิภาพและเหมาะสม

SDG 7.a พัฒนาคือความรู้และนวัตกรรมด้านพลังงานและสิ่งแวดล้อม



### 3 กิจกรรมวันรักต้นไม้ประจำปีของชาติ ภายใต้นโยบาย Green University

เมื่อวันที่ 21 ตุลาคม 2568 มหาวิทยาลัยราชภัฏสงขลาดำเนินกิจกรรมปลูกต้นไม้ และเพิ่มพื้นที่สีเขียวภายในมหาวิทยาลัย ภายใต้นโยบาย Green University



#### ผลลัพธ์ที่เกิดขึ้น

- เพิ่มพื้นที่สีเขียวและแหล่งดูดซับก๊าซคาร์บอนไดออกไซด์
- ช่วยลดความร้อนสะสมภายในพื้นที่มหาวิทยาลัย
- สนับสนุนการใช้พลังงานอย่างมีประสิทธิภาพผ่านการปรับปรุงสภาพแวดล้อมทางธรรมชาติ

#### ความเชื่อมโยง SDG 7

สนับสนุนการลดความต้องการใช้พลังงานในการปรับอากาศ และการจัดการสภาพแวดล้อมอย่างยั่งยืน



### 4 โครงการร่วมใจภักดิ์รักษาสีเขียว

เมื่อวันที่ 5 กันยายน 2568 งานบริการสถานที่และสิ่งแวดล้อมร่วมกับภาคีเครือข่าย ดำเนินกิจกรรมปรับปรุงภูมิทัศน์และพัฒนาสภาพแวดล้อมภายในมหาวิทยาลัย



#### ผลลัพธ์ที่เกิดขึ้น

- ปรับปรุงสภาพแวดล้อมให้เอื้อต่อการใช้ทรัพยากรอย่างคุ้มค่า
- สร้างจิตสำนึกด้านการอนุรักษ์พลังงานและสิ่งแวดล้อม
- สนับสนุนการบริหารจัดการพื้นที่ตามแนวทางมหาวิทยาลัยสีเขียว

### มหาวิทยาลัยมีผลการดำเนินงานอื่นๆ

ระบบผลิตไฟฟ้าพลังงานแสงอาทิตย์ (Solar Rooftop)



อาคารประหยัดพลังงาน (Energy Efficient Building)



การเปลี่ยนหลอดไฟ LED



ระบบบริหารจัดการพลังงาน (Energy Management System)



สถานีชาร์จรถยนต์ไฟฟ้า (EV Charging Station)



ข้อมูลการลดการใช้ไฟฟ้าหรือคาร์บอนฟุตพริ้นท์ (Carbon Footprint)



### สรุปผลการดำเนินงาน

มหาวิทยาลัยราชภัฏสงขลาได้ดำเนินกิจกรรมและโครงการที่สนับสนุน SDG 7 อย่างต่อเนื่อง ผ่านการพัฒนาวิทยาลัยสีเขียว การส่งเสริมการใช้ทรัพยากรอย่างมีประสิทธิภาพ การสร้างองค์ความรู้ด้านสิ่งแวดล้อม และการพัฒนาพื้นที่สีเขียวภายในมหาวิทยาลัย ส่งผลให้เกิดการตระหนักรู้ด้านการอนุรักษ์พลังงาน การลดผลกระทบต่อสิ่งแวดล้อม และการพัฒนาองค์กรสู่ความยั่งยืนตามแนวทาง SDGs และ UI GreenMetric



ใช้พลังงานอย่างมีประสิทธิภาพ



พลังงานสะอาด เป็นมิตรต่อสิ่งแวดล้อม



ลดการปล่อยก๊าซเรือนกระจก



ร่วมมือชุมชน

สู่ความยั่งยืน



พัฒนาองค์ความรู้และนวัตกรรม





# มหาวิทยาลัยราชภัฏสงขลา

ขับเคลื่อนเศรษฐกิจ สร้างงาน สร้างคุณค่า สู่อนาคตที่ยั่งยืน

8 DECENT WORK AND ECONOMIC GROWTH



# SDG 8

## งานที่มีคุณค่าและ การเติบโตทางเศรษฐกิจ

สร้างโอกาสการทำงานที่มีคุณค่า ส่งเสริมนวัตกรรม และยกระดับเศรษฐกิจชุมชน



ส่งเสริมการมีงานทำที่มีคุณค่า



พัฒนาศักยภาพคนสู่อาชีพอนาคต



สนับสนุนนวัตกรรมและผู้ประกอบการ



ยกระดับเศรษฐกิจฐานรากและชุมชน



สร้างเครือข่ายความร่วมมือกับภาคธุรกิจ



ขับเคลื่อนเศรษฐกิจอย่างยั่งยืน

### 1 โครงการตลาดนัดสถานประกอบการ SKRU JOB FAIR 2026

มหาวิทยาลัยราชภัฏสงขลา โดยสำนักส่งเสริมวิชาการและงานทะเบียน จัดกิจกรรม "SKRU JOB FAIR 2026" เปิดโอกาสให้นักศึกษาและบัณฑิตได้พบปะสถานประกอบการชั้นนำ พร้อมกิจกรรมและแนวอาชีพ การสมัครงาน และการประกวดผลงานสหกิจศึกษา



#### ผลลัพธ์ที่เกิดขึ้น

- นักศึกษาได้รับโอกาสเข้าถึงตำแหน่งงานจากสถานประกอบการโดยตรง
- ส่งเสริมการจ้างงานและการเตรียมความพร้อมเข้าสู่ตลาดแรงงาน
- สร้างเครือข่ายความร่วมมือระหว่างมหาวิทยาลัยและภาคธุรกิจ

ความเชื่อมโยง SDG 8

SDG 8.5 ส่งเสริมการจ้างงานที่มีคุณค่าและมีผลิตภาพ

SDG 8.6 ลดสัดส่วนเยาวชนที่ไม่มีงานทำหรือไม่ได้ศึกษาและฝึกอบรม



### 2 ความร่วมมือด้านสหกิจศึกษาและการศึกษาเชิงบูรณาการกับการทำงาน (CWIE)

มหาวิทยาลัยราชภัฏสงขลา ลงนามบันทึกข้อตกลงความร่วมมือกับ JOB BKK และเครือข่ายสถานประกอบการ เพื่อพัฒนาระบบสหกิจศึกษาและการศึกษาเชิงบูรณาการกับการทำงาน (CWIE) มุ่งผลิตบัณฑิตที่มีสมรรถนะตรงตามความต้องการของตลาดแรงงาน



#### ผลลัพธ์ที่เกิดขึ้น

- นักศึกษาได้รับประสบการณ์ทำงานจริงก่อนสำเร็จการศึกษา
- เพิ่มโอกาสการมีงานทำหลังสำเร็จการศึกษา
- พัฒนาศักยภาพวิชาชีพและทักษะแห่งอนาคต (Future Skills)

ความเชื่อมโยง SDG 8

SDG 8.3 สนับสนุนการเติบโตทางเศรษฐกิจผ่านผู้ประกอบการและนวัตกรรม

SDG 8.5 ส่งเสริมการจ้างงานอย่างเต็มที่และมีคุณค่า



### 3 การส่งเสริมผู้ประกอบการและธุรกิจนวัตกรรมผ่านศูนย์บ่มเพาะธุรกิจ

ศูนย์บ่มเพาะธุรกิจ สถาบันวิจัยและพัฒนา มหาวิทยาลัยราชภัฏสงขลา สนับสนุนทีมนักศึกษาและผู้ประกอบการเข้าร่วมการแข่งขัน UBI Business Contest 2025 และ UBI-Alpha Business Contest 2026 รวมถึงโครงการออมสินยุวพัฒน์รักษ์ถิ่น



#### ผลลัพธ์ที่เกิดขึ้น

- พัฒนาศักยภาพผู้ประกอบการรุ่นใหม่
- เกิดแนวคิดธุรกิจและนวัตกรรมใหม่ที่สามารถต่อยอดเชิงพาณิชย์
- สร้างรายได้และเพิ่มขีดความสามารถทางการแข่งขันของชุมชน

ความเชื่อมโยง SDG 8

SDG 8.2 เพิ่มผลิตภาพทางเศรษฐกิจผ่านนวัตกรรม

SDG 8.3 สนับสนุนวิสาหกิจขนาดกลางและขนาดย่อม รวมถึงผู้ประกอบการรายใหม่



### 4 การยกระดับเศรษฐกิจฐานรากและผลิตภัณฑ์ชุมชน

มหาวิทยาลัยราชภัฏสงขลา ดำเนินโครงการยกระดับมาตรฐานผลิตภัณฑ์ชุมชนด้วย BCG Model และจัดนิทรรศการเผยแพร่การดำเนินงานและการตลาดผลิตภัณฑ์ชุมชน รวมทั้งสนับสนุนการพัฒนาผลิตภัณฑ์ GI "ไข่ครอบสงขลา" และเทศกาลตลาดโคกคาบสมุทร



#### ผลลัพธ์ที่เกิดขึ้น

- เพิ่มมูลค่าผลิตภัณฑ์ท้องถิ่น
- ส่งเสริมรายได้แก่ผู้ประกอบการและชุมชน
- พัฒนาเศรษฐกิจฐานรากอย่างยั่งยืน

ความเชื่อมโยง SDG 8

SDG 8.3 ส่งเสริมการเติบโตของธุรกิจชุมชน

SDG 8.9 พัฒนาการท่องเที่ยวอย่างยั่งยืนและสร้างงานในท้องถิ่น



### 5 การสร้างงานและรายได้ให้แก่ศึกษาระหว่างเรียน

กองพัฒนานักศึกษา มหาวิทยาลัยราชภัฏสงขลา ดำเนินโครงการนักศึกษาทำงานระหว่างเรียน โดยจัดสรรงบประมาณสนับสนุนให้นักศึกษาได้ปฏิบัติงานภายในมหาวิทยาลัย หรือได้รับค่าตอบแทนระหว่างศึกษา



#### ผลลัพธ์ที่เกิดขึ้น

- นักศึกษามีรายได้เสริมระหว่างเรียน
- พัฒนาศักยภาพการทำงานและความรับผิดชอบ
- ลดภาระค่าใช้จ่ายทางการศึกษา

ความเชื่อมโยง SDG 8

SDG 8.5 ส่งเสริมการจ้างงานที่มีคุณค่า

SDG 8.6 สนับสนุนเยาวชนให้มีโอกาสพัฒนาทักษะการทำงาน



### 6 การพัฒนาทักษะแห่งอนาคตและการยกระดับศักยภาพแรงงาน

มหาวิทยาลัยราชภัฏสงขลา จัดอบรมและพัฒนาทักษะด้าน Big Data, AI, IoT, ภาษาอังกฤษ การลงทุนทางการเงิน และทักษะดิจิทัล เพื่อเตรียมความพร้อมนักศึกษา บุคลากร และประชาชนให้สามารถปรับตัวต่อการเปลี่ยนแปลงของตลาดแรงงานในยุคเศรษฐกิจดิจิทัล



#### ผลลัพธ์ที่เกิดขึ้น

- เพิ่มขีดความสามารถของกำลังคนในศตวรรษที่ 21
- พัฒนาศักยภาพตอบสนองความต้องการของภาคอุตสาหกรรม
- สร้างโอกาสในการประกอบอาชีพและเพิ่มรายได้ในอนาคต

ความเชื่อมโยง SDG 8

SDG 8.2 เพิ่มผลิตภาพทางเศรษฐกิจผ่านเทคโนโลยีและนวัตกรรม

SDG 8.6 ส่งเสริมการพัฒนาทักษะของเยาวชน



## สรุปผลการดำเนินงาน

มหาวิทยาลัยราชภัฏสงขลาได้ขับเคลื่อน SDG 8 อย่างเป็นรูปธรรม ผ่านการพัฒนาคุณภาพนักศึกษาและกำลังคน การส่งเสริมการมีงานทำ การสนับสนุนผู้ประกอบการรุ่นใหม่ การยกระดับผลิตภัณฑ์และเศรษฐกิจชุมชน ตลอดจนการสร้างเครือข่ายความร่วมมือกับภาคธุรกิจและสถานประกอบการ ส่งผลให้เกิดการสร้างงาน สร้างรายได้ และการเติบโตทางเศรษฐกิจอย่างยั่งยืนทั้งในระดับมหาวิทยาลัยและชุมชนท้องถิ่น



8 DECENT WORK AND ECONOMIC GROWTH



พัฒนาคนสู่ทักษะแห่งอนาคต



ส่งเสริมการจ้างงานที่มีคุณค่า



สนับสนุนนวัตกรรมและผู้ประกอบการ



ยกระดับเศรษฐกิจชุมชนอย่างยั่งยืน



สร้างความร่วมมือกับภาคธุรกิจ



เติบโตทางเศรษฐกิจควบคู่สิ่งแวดล้อม



# มหาวิทยาลัยราชภัฏสงขลา

ขับเคลื่อนนวัตกรรม เสริมสร้างโครงสร้างพื้นฐาน  
สู่การพัฒนาเศรษฐกิจอย่างยั่งยืน

9 INDUSTRY, INNOVATION  
AND INFRASTRUCTURE



# SDG 9

## โครงสร้างพื้นฐาน นวัตกรรม และอุตสาหกรรม

สร้างนวัตกรรม พัฒนาโครงสร้างพื้นฐาน ยกระดับศักยภาพชุมชนและอุตสาหกรรม



- นวัตกรรม เพื่อท้องถิ่น
- โครงสร้างพื้นฐาน ที่มีคุณภาพ
- สร้างงาน สร้างรายได้
- เติบโตทางเศรษฐกิจอย่างยั่งยืน

- ส่งเสริมงานวิจัยและนวัตกรรม ที่ตอบโจทย์พื้นที่
- พัฒนาผู้ประกอบการ และเศรษฐกิจชุมชน
- พัฒนาเทคโนโลยีดิจิทัล และทักษะแห่งอนาคต
- สร้างเครือข่ายความร่วมมือ กับภาคธุรกิจและชุมชน
- ยกระดับโครงสร้างพื้นฐาน และระบบดิจิทัล

### 1 การพัฒนางานวิจัยและนวัตกรรม เพื่อการใช้ประโยชน์เชิงพื้นที่

มหาวิทยาลัยราชภัฏสงขลาดำเนินการส่งเสริมการวิจัยและนวัตกรรมที่ตอบโจทย์ การพัฒนาท้องถิ่น โดยสนับสนุนให้อาจารย์ นักวิจัย และนักศึกษาพัฒนาผลงานวิจัย ที่สามารถนำไปใช้ประโยชน์ในภาคอุตสาหกรรม ชุมชน และหน่วยงานภาครัฐ



#### ผลลัพธ์ที่เกิดขึ้น

- เกิดผลงานวิจัยและนวัตกรรมที่สามารถ นำไปใช้ประโยชน์เชิงเศรษฐกิจและสังคม
- สนับสนุนการพัฒนาเทคโนโลยีที่เหมาะสม กับบริบทของพื้นที่ภาคใต้ตอนล่าง
- เพิ่มศักยภาพการแข่งขันของชุมชนและ ผู้ประกอบการท้องถิ่น

ความเชื่อมโยง SDG 9

- SDG 9.5 ยกระดับการวิจัยทางวิทยาศาสตร์และขีดความสามารถทางเทคโนโลยี
- SDG 9.a ส่งเสริมความร่วมมือและองค์ความรู้ด้านพลังงานสะอาด



### 2 ความร่วมมือด้านสหกิจศึกษาและการศึกษา เชิงบูรณาการกับการทำงาน (CWIE)

มหาวิทยาลัยราชภัฏสงขลา ลงนามบันทึกข้อตกลงความร่วมมือกับ JOB BKK และเครือข่ายสถานประกอบการ เพื่อพัฒนาระบบสหกิจศึกษาและการศึกษา เชิงบูรณาการกับการทำงาน (CWIE) มุ่งผลิตบัณฑิตที่มีสมรรถนะตรงตามความต้องการ ของตลาดแรงงาน



#### ผลลัพธ์ที่เกิดขึ้น

- นักศึกษาได้รับประสบการณ์ทำงานจริง ก่อนสำเร็จการศึกษา
- เพิ่มโอกาสการมีงานทำหลังสำเร็จการศึกษา
- พัฒนาทักษะวิชาชีพและทักษะแห่งอนาคต (Future Skills)

ความเชื่อมโยง SDG 9

- SDG 9.3 เพิ่มการเข้าถึงบริการทางการเงินและสนับสนุนวิสาหกิจขนาดกลางและขนาดย่อม
- SDG 9.5 ส่งเสริมการวิจัยและนวัตกรรม



### 3 โครงการออมสินยุวพัฒน์รักษ์ถิ่น และการพัฒนาผลิตภัณฑ์ชุมชน

มหาวิทยาลัยราชภัฏสงขลา ร่วมกับธนาคารออมสินและภาคีเครือข่าย ดำเนินโครงการ ออมสินยุวพัฒน์รักษ์ถิ่น เพื่อยกระดับผลิตภัณฑ์ชุมชนด้วยองค์ความรู้ เทคโนโลยี และนวัตกรรม



#### ผลลัพธ์ที่เกิดขึ้น

- ผลิตภัณฑ์ชุมชนได้รับการพัฒนาตาม มาตรฐาน บรรจุภัณฑ์ และการตลาด
- เพิ่มมูลค่าเพิ่มทางเศรษฐกิจให้แก่ชุมชน
- ถ่ายทอดองค์ความรู้ด้านนวัตกรรม สู่ผู้ประกอบการท้องถิ่น

ความเชื่อมโยง SDG 9

- SDG 9.2 ส่งเสริมอุตสาหกรรมที่ครอบคลุมและยั่งยืน
- SDG 9.b สนับสนุนการพัฒนาเทคโนโลยีภายในประเทศ



### 4 การพัฒนาเทคโนโลยีดิจิทัล และทักษะด้านนวัตกรรม

มหาวิทยาลัยจัดกิจกรรมอบรมและพัฒนาทักษะด้าน Big Data, Artificial Intelligence (AI), Internet of Things (IoT), Digital Transformation และเทคโนโลยีสมัยใหม่ เพื่อเตรียม ความพร้อมกำลังคนสู่ยุคเศรษฐกิจดิจิทัล



#### ผลลัพธ์ที่เกิดขึ้น

- บุคลากรและนักศึกษามีทักษะ ด้านดิจิทัลเพิ่มขึ้น
- สามารถประยุกต์ใช้เทคโนโลยีในการ พัฒนางานและนวัตกรรม
- สนับสนุนการพัฒนาอุตสาหกรรมดิจิทัล และเศรษฐกิจฐานความรู้

ความเชื่อมโยง SDG 9

- SDG 9.5 ยกระดับขีดความสามารถด้านเทคโนโลยีและนวัตกรรม
- SDG 9.c เพิ่มการเข้าถึงเทคโนโลยีสารสนเทศและการสื่อสาร



### 5 การยกระดับผลิตภัณฑ์ชุมชนด้วย BCG Model

มหาวิทยาลัยดำเนินโครงการยกระดับเศรษฐกิจฐานรากด้วยแนวคิด BCG Economy (Bio-Circular-Green Economy) ผ่านการวิจัยและนวัตกรรมที่สนับสนุนการเพิ่มมูลค่า ผลิตภัณฑ์ชุมชนและการใช้ทรัพยากรอย่างคุ้มค่า



#### ผลลัพธ์ที่เกิดขึ้น

- เกิดนวัตกรรมผลิตภัณฑ์และ กระบวนการผลิตใหม่
- ชุมชนสามารถพัฒนาผลิตภัณฑ์ ให้มีมาตรฐานและแข่งขันได้
- เพิ่มรายได้และสร้างความเข้มแข็ง ทางเศรษฐกิจในระดับพื้นที่

ความเชื่อมโยง SDG 9

- SDG 9.2 ส่งเสริมอุตสาหกรรมที่ยั่งยืน
- SDG 9.4 ปรับปรุงโครงสร้างพื้นฐานและกระบวนการผลิตให้มีประสิทธิภาพ



### 6 การพัฒนาโครงสร้างพื้นฐานด้านการเรียนรู้และดิจิทัล

มหาวิทยาลัยพัฒนาระบบสารสนเทศ โครงสร้างพื้นฐานด้านเครือข่ายอินเทอร์เน็ต ห้องปฏิบัติการ และแพลตฟอร์มการเรียนรู้ออนไลน์ เพื่อรองรับการเรียนการสอน การวิจัย และการบริการวิชาการ



#### ผลลัพธ์ที่เกิดขึ้น

- เพิ่มประสิทธิภาพการจัดการศึกษา และการวิจัย
- รองรับการเรียนรู้ออนไลน์ยุคดิจิทัล
- เพิ่มโอกาสการเข้าถึงองค์ความรู้ และนวัตกรรมของนักศึกษา และประชาชน

ความเชื่อมโยง SDG 9

- SDG 9.1 พัฒนาโครงสร้างพื้นฐานที่มีคุณภาพ เชื่อมต่อได้ และยั่งยืน
- SDG 9.c เพิ่มการเข้าถึงเทคโนโลยีสารสนเทศและการสื่อสาร



### สรุปผลการดำเนินงาน

มหาวิทยาลัยราชภัฏสงขลาได้ขับเคลื่อน SDG 8 อย่างเป็นรูปธรรม ผ่านการพัฒนาศักยภาพนักศึกษาและกำลังคน การส่งเสริมการมีงานทำ การสนับสนุนผู้ประกอบการรุ่นใหม่ การยกระดับผลิตภัณฑ์และเศรษฐกิจชุมชน ตลอดจนการสร้างเครือข่ายความร่วมมือกับภาคธุรกิจและสถานประกอบการ ส่งผลให้เกิดการสร้างงาน สร้างรายได้ และการเติบโตทางเศรษฐกิจอย่างยั่งยืนทั้งในระดับมหาวิทยาลัยและชุมชนท้องถิ่น



- ส่งเสริมการวิจัย และนวัตกรรม
- พัฒนาผู้ประกอบการ และ Startup
- ยกระดับเศรษฐกิจชุมชน และอุตสาหกรรมท้องถิ่น
- พัฒนาทักษะดิจิทัล และนวัตกรรม
- สร้างเครือข่ายความร่วมมือ กับภาคธุรกิจและหน่วยงาน
- พัฒนาโครงสร้างพื้นฐาน และเทคโนโลยี



10 REDUCED INEQUALITIES



# SDG 10

## ลดความเหลื่อมล้ำ

ทุกคนเท่าเทียม ทุกโอกาสคือการพัฒนา



ส่งเสริมโอกาสทางการศึกษา



ลดความเหลื่อมล้ำทางเศรษฐกิจ



พัฒนาคุณภาพชีวิตและชุมชน



เรียนรู้ตลอดชีวิตอย่างเท่าเทียม



ไม่เลือกปฏิบัติเคารพความหลากหลาย



สร้างสังคมที่เป็นธรรมสำหรับทุกคน

### 1 การสนับสนุนทุนการศึกษาและโอกาสทางการศึกษาแก่ผู้ขาดแคลนทุนทรัพย์

มหาวิทยาลัยราชภัฏสงขลาดำเนินการจัดสรรทุนการศึกษา ทุนช่วยเหลือนักศึกษาที่ขาดแคลนทุนทรัพย์ และสนับสนุนการกู้ยืมเงินจากกองทุนเงินให้กู้ยืมเพื่อการศึกษา (กยศ.) เพื่อให้ นักศึกษาสามารถเข้าทางการศึกษาในระดับอุดมศึกษาได้อย่างต่อเนื่อง



#### ผลลัพธ์ที่เกิดขึ้น

- นักศึกษาที่มีข้อจำกัดทางเศรษฐกิจสามารถศึกษาต่อจนสำเร็จการศึกษา
- ลดอุปสรรคด้านรายได้ในการเข้าทางการศึกษา
- เพิ่มโอกาสทางสังคมและเศรษฐกิจให้แก่เยาวชนในพื้นที่

ความเชื่อมโยง SDG 10

SDG 10.2 ส่งเสริมการมีส่วนร่วมทางสังคม เศรษฐกิจ และการเมืองของทุกคน

SDG 10.3 สร้างความเสมอภาคด้านโอกาสและลดความเหลื่อมล้ำของผลลัพธ์



### 2 โครงการนักศึกษาทำงานระหว่างเรียน

กองพัฒนานักศึกษาดำเนินโครงการสนับสนุนนักศึกษาปฏิบัติงานภายใต้ใบมหาวิทยาลัย พร้อมรับค่าตอบแทนระหว่างศึกษา เพื่อช่วยลดภาระค่าใช้จ่ายของครอบครัวและเพิ่มประสบการณ์การทำงาน



#### ผลลัพธ์ที่เกิดขึ้น

- นักศึกษามีรายได้เสริมระหว่างเรียน
- ลดความเหลื่อมล้ำด้านฐานะทางเศรษฐกิจ
- ส่งเสริมการพัฒนาทักษะชีวิตและทักษะอาชีพ

ความเชื่อมโยง SDG 10

SDG 10.2 ส่งเสริมการมีส่วนร่วมทางเศรษฐกิจของเยาวชน

SDG 10.4 สนับสนุนนโยบายด้านรายได้และการคุ้มครองทางสังคม



### 3 การพัฒนาคุณภาพชีวิตและเศรษฐกิจชุมชนฐานราก

มหาวิทยาลัยราชภัฏสงขลาดำเนินโครงการพัฒนาชุมชนตามแนวทางมหาวิทยาลัยเพื่อการพัฒนาท้องถิ่น โดยสนับสนุนการสร้างอาชีพ การเพิ่มรายได้ และการยกระดับผลิตภัณฑ์ชุมชนในพื้นที่จังหวัดสงขลา พัทลุง และสตูล



#### ผลลัพธ์ที่เกิดขึ้น

- ประชาชนในพื้นที่ได้รับการพัฒนาอาชีพและรายได้
- ลดช่องว่างทางเศรษฐกิจระหว่างชุมชนเมืองและชนบท
- ส่งเสริมความเข้มแข็งของเศรษฐกิจฐานราก

ความเชื่อมโยง SDG 10

SDG 10.2 เพิ่มรายได้ของประชากรกลุ่มรายได้น้อย

SDG 10.3 สนับสนุนการพัฒนาอย่างครอบคลุมและเท่าเทียม



### 4 โครงการออมสินยุวพัฒน์รักษ์ถิ่น

มหาวิทยาลัยร่วมกับธนาคารออมสินและเครือข่ายภาคี ดำเนินโครงการออมสินยุวพัฒน์รักษ์ถิ่น เพื่อให้นักศึกษาได้ร่วมพัฒนาศักยภาพผู้ประกอบการชุมชนและกลุ่มเปราะบางผ่านการถ่ายทอดองค์ความรู้ เทคโนโลยี และนวัตกรรม



#### ผลลัพธ์ที่เกิดขึ้น

- ชุมชนสามารถพัฒนาผลิตภัณฑ์และเพิ่มรายได้
- กลุ่มเปราะบางได้รับโอกาสในการพัฒนาอาชีพ
- ลดความเหลื่อมล้ำทางเศรษฐกิจในระดับพื้นที่

ความเชื่อมโยง SDG 10

SDG 10.2 ส่งเสริมการมีส่วนร่วมของทุกกลุ่มในสังคม

SDG 10.3 ลดความไม่เท่าเทียมในการเข้าถึงโอกาส



### 5 การจัดการศึกษาตลอดชีวิต (Lifelong Learning)

มหาวิทยาลัยจัดทำหลักสูตรระยะสั้น หลักสูตร SKRU MOOC และ Thai MOOC เพื่อเปิดโอกาสให้ประชาชนทุกช่วงวัยสามารถเข้าทางการเรียนรู้และการพัฒนาทักษะได้โดยไม่ยึดจำกัดด้านอายุ อาชีพ หรือสถานะทางสังคม



#### ผลลัพธ์ที่เกิดขึ้น

- ประชาชนในพื้นที่เข้าถึงการเรียนรู้ได้อย่างเท่าเทียม
- เพิ่มโอกาสในการพัฒนาทักษะอาชีพและรายได้
- ลดความเหลื่อมล้ำด้านการเข้าถึงองค์ความรู้

ความเชื่อมโยง SDG 10

SDG 10.2 สนับสนุนการมีส่วนร่วมอย่างเท่าเทียม

SDG 10.3 เพิ่มโอกาสในการเข้าถึงทรัพยากรและบริการทางการศึกษา



### 6 การส่งเสริมการศึกษาสำหรับผู้เรียนทุกกลุ่มอย่างเท่าเทียม

มหาวิทยาลัยมีนโยบายจัดการศึกษาแบบไม่เลือกปฏิบัติ รองรับนักศึกษาจากหลากหลายภูมิหลังทางสังคม ศาสนา วัฒนธรรม และเศรษฐกิจ รวมถึงส่งเสริมการเข้าถึงบริการและสวัสดิการของนักศึกษาอย่างทั่วถึง



#### ผลลัพธ์ที่เกิดขึ้น

- นักศึกษาทุกกลุ่มได้รับโอกาสทางการศึกษาอย่างเท่าเทียม
- สร้างสภาพแวดล้อมแห่งความหลากหลายและการยอมรับความแตกต่าง
- ส่งเสริมความเป็นธรรมในสถาบันอุดมศึกษา

ความเชื่อมโยง SDG 10

SDG 10.2 ส่งเสริมการมีส่วนร่วมทางสังคมอย่างครอบคลุม

SDG 10.3 ขจัดการเลือกปฏิบัติและสร้างความเสมอภาค



## สรุปผลการดำเนินงาน

มหาวิทยาลัยราชภัฏสงขลาได้ดำเนินงานเพื่อขับเคลื่อน SDG 10 อย่างต่อเนื่อง ผ่านการสนับสนุนทุนการศึกษา การสร้างโอกาสในการเข้าทางการเรียนรู้ การพัฒนาคุณภาพชีวิตของประชาชนและกลุ่มเปราะบาง การสร้างรายได้ให้แก่ นักศึกษา และการส่งเสริมการศึกษาที่ครอบคลุมทุกกลุ่มเป้าหมาย ส่งผลให้เกิดการลดความเหลื่อมล้ำด้านการศึกษา เศรษฐกิจ และโอกาสทางสังคม ทั้งในระดับมหาวิทยาลัยและชุมชนท้องถิ่น



โอกาสทางการศึกษาที่เท่าเทียม



ลดความเหลื่อมล้ำทางเศรษฐกิจ



สร้างงานและพัฒนาทักษะอาชีพ



ส่งเสริมนวัตกรรมและการวิจัย



ความร่วมมือกับภาคีเครือข่าย



พัฒนาคุณภาพชีวิตและชุมชน



สังคมที่เป็นธรรมและยั่งยืน



11 SUSTAINABLE CITIES AND COMMUNITIES



# SDG 11

## เมืองและถิ่นฐานที่ยั่งยืน

อนุรักษ์วัฒนธรรม พัฒนาชุมชน นวัตกรรมเพื่อคุณภาพชีวิตที่ดีของทุกคน



อนุรักษ์มรดกทางวัฒนธรรม



พัฒนาชุมชนเข้มแข็ง



ยกระดับเศรษฐกิจสร้างสรรค์



พัฒนาเมืองและพื้นที่สีเขียวอย่างยั่งยืน



ส่งเสริมการเรียนรู้ตลอดชีวิต



ร่วมมือทุกภาคส่วนเพื่อการพัฒนาอย่างยั่งยืน

### 1 การอนุรักษ์และสืบสานมรดกทางวัฒนธรรมท้องถิ่น

มหาวิทยาลัยราชภัฏสงขลาดำเนินกิจกรรมส่งเสริมศิลปวัฒนธรรมและภูมิปัญญาท้องถิ่นอย่างต่อเนื่อง อาทิ การจัดงานเทศกาลดาสดนคาบสมุทรสทิงพระ การอนุรักษ์ศิลปวัฒนธรรมพื้นบ้านภาคใต้ และการเผยแพร่องค์ความรู้ด้านมรดกทางวัฒนธรรมสู่ชุมชน



#### ผลลัพธ์ที่เกิดขึ้น

- ประชาชนเกิดความตระหนักในการอนุรักษ์มรดกทางวัฒนธรรม
- เยาวชนและคนรุ่นใหม่เข้ามามีส่วนร่วมในการสืบสานภูมิปัญญาท้องถิ่น
- เกิดการสร้างมูลค่าเพิ่มทางเศรษฐกิจจากทุนทางวัฒนธรรม

ความเชื่อมโยง SDG 11

- SDG 11.4 เสริมสร้างความพยายามในการปกป้องและอนุรักษ์มรดก
- SDG 13.3 ทางวัฒนธรรมและธรรมชาติของโลก



### 2 การพัฒนาชุมชนต้นแบบและชุมชนเข้มแข็ง

มหาวิทยาลัยดำเนินโครงการพัฒนาชุมชนในพื้นที่จังหวัดสงขลา พัทลุง และสตูล ผ่านการบูรณาการงานวิจัย บริการวิชาการ และการเรียนการสอน เพื่อยกระดับคุณภาพชีวิตและสร้างความเข้มแข็งให้แก่ชุมชน



#### ผลลัพธ์ที่เกิดขึ้น

- ชุมชนมีศักยภาพในการบริหารจัดการตนเองเพิ่มขึ้น
- เกิดการพัฒนาอาชีพและรายได้ในระดับพื้นที่
- สร้างเครือข่ายความร่วมมือระหว่างมหาวิทยาลัยและชุมชน

ความเชื่อมโยง SDG 11

- SDG 11.3 เพิ่มการพัฒนาเมืองและชุมชนอย่างมีส่วนร่วมและยั่งยืน
- SDG 11.3



### 3 การยกระดับผลิตภัณฑ์ชุมชนและเศรษฐกิจสร้างสรรค์

มหาวิทยาลัยราชภัฏสงขลาดำเนินโครงการยกระดับผลิตภัณฑ์ชุมชนผ่าน BCG Model และโครงการอมสินยุวพัฒน์รักษ์ถิ่น โดยใช้เทคโนโลยี นวัตกรรม และภูมิปัญญาท้องถิ่นในการพัฒนาสินค้าและบริการ



#### ผลลัพธ์ที่เกิดขึ้น

- ผลิตภัณฑ์ชุมชนมีมูลค่าเพิ่มสูงขึ้น
- เกิดการสร้างงานและรายได้ในท้องถิ่น
- สนับสนุนเศรษฐกิจสร้างสรรค์และการพัฒนาอย่างยั่งยืน

ความเชื่อมโยง SDG 11

- SDG 11.a สนับสนุนความเชื่อมโยงระหว่างเมือง ชานเมือง และชนบท
- SDG 11.a ผ่านการวางแผนพัฒนา



### 4 การพัฒนามหาวิทยาลัยสีเขียว (Green Campus)

มหาวิทยาลัยดำเนินกิจกรรมพัฒนาพื้นที่สีเขียว การจัดการสิ่งแวดล้อม การปลูกต้นไม้ และการรณรงค์อนุรักษ์ทรัพยากรธรรมชาติ ภายใต้นโยบาย Green University และการดำเนินงานตามเกณฑ์ UI GreenMetric



#### ผลลัพธ์ที่เกิดขึ้น

- เพิ่มพื้นที่สีเขียวภายในมหาวิทยาลัย
- สร้างสภาพแวดล้อมที่เอื้อต่อการเรียนรู้และคุณภาพชีวิต
- สนับสนุนการเป็นต้นแบบของชุมชนและเมืองที่เป็นมิตรต่อสิ่งแวดล้อม

ความเชื่อมโยง SDG 11

- SDG 11.7 จัดให้มีพื้นที่สาธารณะสีเขียวที่ปลอดภัยและเข้าถึงได้



### 5 การส่งเสริมการเรียนรู้และการมีส่วนร่วมของประชาชน

มหาวิทยาลัยจัดหลักสูตรระยะสั้น SKRU MOOC และกิจกรรมบริการวิชาการ เพื่อให้ประชาชนทุกช่วงวัยเข้าถึงองค์ความรู้ด้านการพัฒนาชุมชน สิ่งแวดล้อม เทคโนโลยี และการประกอบอาชีพ



#### ผลลัพธ์ที่เกิดขึ้น

- ประชาชนได้รับโอกาสในการเรียนรู้ตลอดชีวิต
- เพิ่มโอกาสในการพัฒนาทักษะอาชีพและรายได้
- ลดความเหลื่อมล้ำด้านการเข้าถึงองค์ความรู้

ความเชื่อมโยง SDG 11

- SDG 11.3 สนับสนุนการพัฒนาเมืองและชุมชนอย่างมีส่วนร่วม
- SDG 11.a เสริมสร้างความเชื่อมโยงระหว่างการพัฒนาเมืองและชนบท



### 6 การอนุรักษ์อัตลักษณ์เมืองเก่าสงขลาและมรดกท้องถิ่น

มหาวิทยาลัยร่วมกับองค์กรปกครองส่วนท้องถิ่น ภาคประชาสังคม และเครือข่ายวัฒนธรรม ดำเนินกิจกรรมศึกษาวินิจฉัยและถ่ายทอดองค์ความรู้ด้านประวัติศาสตร์ วัฒนธรรม และภูมิสถาปัตยกรรม เพื่อสนับสนุนการอนุรักษ์เมืองเก่าสงขลาและแหล่งเรียนรู้ทางวัฒนธรรม



#### ผลลัพธ์ที่เกิดขึ้น

- เกิดองค์ความรู้เพื่อการอนุรักษ์เมืองเก่าและชุมชนประวัติศาสตร์
- ส่งเสริมการท่องเที่ยวเชิงวัฒนธรรม
- สร้างความภาคภูมิใจในอัตลักษณ์ท้องถิ่น

ความเชื่อมโยง SDG 11

- SDG 11.4 ปกป้องและอนุรักษ์มรดกทางวัฒนธรรม



## สรุปผลการดำเนินงาน

มหาวิทยาลัยราชภัฏสงขลาได้ดำเนินงานตามเป้าหมาย SDG 11 อย่างเป็นรูปธรรม ผ่านการอนุรักษ์ศิลปวัฒนธรรมและภูมิปัญญาท้องถิ่น การพัฒนาชุมชนเข้มแข็ง การยกระดับเศรษฐกิจสร้างสรรค์ การพัฒนาพื้นที่สีเขียว และการส่งเสริมการเรียนรู้ตลอดชีวิต ส่งผลให้เกิดการพัฒนาเมืองและชุมชนอย่างยั่งยืน สอดคล้องกับพันธกิจมหาวิทยาลัยเพื่อการพัฒนาท้องถิ่นและเป้าหมายการพัฒนาที่ยั่งยืนของสหประชาชาติ



โอกาสทางการศึกษาอย่างเท่าเทียม



พัฒนาคุณภาพชีวิตและชุมชน



ยกระดับเศรษฐกิจท้องถิ่น



เมืองสีเขียว สิ่งแวดล้อมยั่งยืน



เรียนรู้ตลอดชีวิตสำหรับทุกคน



อนุรักษ์มรดกทางวัฒนธรรม



ร่วมมือทุกภาคส่วนเพื่อความยั่งยืน



# มหาวิทยาลัยราชภัฏสงขลา

มุ่งสู่การผลิตและการบริโภคที่รับผิดชอบ สร้างคุณค่าอย่างยั่งยืน



12 RESPONSIBLE CONSUMPTION AND PRODUCTION



# SDG 12

## การผลิตและการบริโภคที่รับผิดชอบ

ใช้ทรัพยากรคุ้มค่า พัฒนานวัตกรรม สร้างเศรษฐกิจยั่งยืนให้ชุมชน



ส่งเสริมการใช้ทรัพยากรอย่างยั่งยืน

เพิ่มมูลค่าทรัพยากรท้องถิ่นและอาหารพื้นบ้าน

ยกระดับธุรกิจชุมชนและเศรษฐกิจสร้างสรรค์

ลดของเสียและการสูญเสียในทุกกระบวนการผลิต

สร้างความรู้และจิตสำนึกเพื่อความยั่งยืน

ร่วมกันสร้างอนาคตที่รับผิดชอบและยั่งยืน

### 1 โครงการยกระดับและสร้างนวัตกรรมอาหารพื้นถิ่นสงขลา

ระหว่างวันที่ 26-27 มิถุนายน 2568 สำนักศิลปะและวัฒนธรรม มหาวิทยาลัยราชภัฏสงขลา จัดอบรม "ยกระดับและสร้างนวัตกรรมอาหารพื้นถิ่นสงขลา" เพื่อพัฒนาศักยภาพผู้ประกอบการด้านอาหาร สร้างมูลค่าเพิ่มจากวัตถุดิบท้องถิ่น และส่งเสริมการใช้ทรัพยากรในพื้นที่อย่างคุ้มค่า



#### ผลลัพธ์ที่เกิดขึ้น

- เกิดนวัตกรรมอาหารจากวัตถุดิบท้องถิ่น
- เพิ่มมูลค่าให้สินค้าเกษตรและอาหารพื้นบ้าน
- สร้างเครือข่ายความร่วมมือระหว่างผู้ประกอบการในพื้นที่

ความเชื่อมโยง SDG 12

SDG 12.2 การใช้ทรัพยากรธรรมชาติอย่างยั่งยืน

SDG 12.8 การสร้างความรู้และความตระหนักด้านการพัฒนาที่ยั่งยืน



### 2 การพัฒนาผลิตภัณฑ์ผ้าบาติกลายโนราของททสสถานหญิงสงขลา

เมื่อวันที่ 26 มิถุนายน 2568 มหาวิทยาลัยราชภัฏสงขลา จัดอบรมเชิงปฏิบัติการเรื่อง "การพัฒนาผลิตภัณฑ์ผ้าบาติกลายโนรา" เพื่อยกระดับผลิตภัณฑ์ชุมชนและสร้างมูลค่าเพิ่มให้กับสินค้าเชิงวัฒนธรรม



#### ผลลัพธ์ที่เกิดขึ้น

- พัฒนาผลิตภัณฑ์ที่มีอัตลักษณ์ท้องถิ่น
- เพิ่มมูลค่าผลิตภัณฑ์และโอกาสทางการตลาด
- สนับสนุนการผลิตที่คำนึงถึงคุณค่าและความยั่งยืน

ความเชื่อมโยง SDG 12

SDG 12.5 ลดการเกิดของเสียผ่านการใช้อย่างคุ้มค่า

SDG 12.b ส่งเสริมผลิตภัณฑ์และกิจกรรมทางวัฒนธรรมที่ยั่งยืน



### 3 โครงการเทคนิคการขายผลิตภัณฑ์ชุมชนบนแพลตฟอร์มออนไลน์

เมื่อวันที่ 30 มิถุนายน 2568 สถาบันวิจัยและพัฒนา จัดอบรม "เทคนิคการขายผลิตภัณฑ์ชุมชนบนแพลตฟอร์มออนไลน์" เพื่อพัฒนาศักยภาพผู้ประกอบการชุมชนในการเข้าถึงตลาดสมัยใหม่



#### ผลลัพธ์ที่เกิดขึ้น

- เพิ่มช่องทางจำหน่ายผลิตภัณฑ์ชุมชน
- ลดต้นทุนการตลาดและการกระจายสินค้า
- ส่งเสริมการผลิตตามความต้องการของตลาดอย่างมีประสิทธิภาพ

ความเชื่อมโยง SDG 12

SDG 12.6 ส่งเสริมแนวปฏิบัติด้านความยั่งยืนในภาคธุรกิจ

SDG 12.8 สนับสนุนองค์ความรู้ด้านการบริโภคอย่างรับผิดชอบ



### 4 การถ่ายทอดองค์ความรู้ด้านการเกษตรและการใช้ทรัพยากรอย่างคุ้มค่า

โครงการอนุรักษ์พันธุกรรมพืชอันเนื่องมาจากพระราชดำริ (อพ.สธ.) มหาวิทยาลัยราชภัฏสงขลา ลงพื้นที่ตำบลป่าชิง อำเภอนงะเจ ทำถ่ายทอดองค์ความรู้ด้านการปลูกข้าว การเพิ่มผลผลิต และการแปรรูปผลผลิตเป็นผลิตภัณฑ์อาหาร



#### ผลลัพธ์ที่เกิดขึ้น

- เกษตรกรสามารถใช้ทรัพยากรการผลิตได้อย่างมีประสิทธิภาพ
- ลดต้นทุนและเพิ่มผลผลิตทางการเกษตร
- ส่งเสริมการใช้ทรัพยากรชีวภาพอย่างยั่งยืน

ความเชื่อมโยง SDG 12

SDG 12.2 การจัดการทรัพยากรธรรมชาติอย่างยั่งยืน

SDG 12.3 ลดการสูญเสียอาหารในกระบวนการผลิต



### 5 การติดตามและพัฒนาศักยภาพวิสาหกิจชุมชน

สถาบันวิจัยและพัฒนา ลงถนนติดตามผลการดำเนินงานของกลุ่มวิสาหกิจชุมชนในพื้นที่จังหวัดสงขลา เพื่อพัฒนากระบวนการผลิต การตลาด และการบริหารจัดการทรัพยากร



#### ผลลัพธ์ที่เกิดขึ้น

- วิสาหกิจชุมชนมีประสิทธิภาพการผลิตเพิ่มขึ้น
- เกิดการไปวัตถุดิบและทรัพยากรในท้องถิ่นอย่างคุ้มค่า
- เพิ่มความสามารถในการแข่งขันของผู้ประกอบการชุมชน

ความเชื่อมโยง SDG 12

SDG 12.2 การใช้ทรัพยากรอย่างยั่งยืน

SDG 12.6 ส่งเสริมแนวทางการผลิตที่รับผิดชอบ



### 6 การพัฒนามหาวิทยาลัยสีเขียว (Green University)

มหาวิทยาลัยราชภัฏสงขลาดำเนินกิจกรรมภายใต้นโยบาย Green University และ UI GreenMetric โดยส่งเสริมการลดการใช้ทรัพยากร การจัดการของเสีย การเพิ่มพื้นที่สีเขียว และการสร้างจิตสำนึกด้านสิ่งแวดล้อมแก่บุคลากรและนักศึกษา



#### ผลลัพธ์ที่เกิดขึ้น

- ลดการใช้ทรัพยากรและพลังงานภายในมหาวิทยาลัย
- ส่งเสริมพฤติกรรมบริโภคที่เป็นมิตรต่อสิ่งแวดล้อม
- สร้างต้นแบบองค์กรแห่งความยั่งยืน

ความเชื่อมโยง SDG 12

SDG 12.5 ลดการเกิดของเสีย

SDG 12.8 สร้างความตระหนักด้านการพัฒนาที่ยั่งยืน



### สรุปผลการดำเนินงาน



มหาวิทยาลัยราชภัฏสงขลาได้ดำเนินงานตามเป้าหมาย SDG 12 อย่างเป็นรูปธรรม ผ่านการยกระดับผลิตภัณฑ์และวิสาหกิจชุมชน การส่งเสริมการใช้ทรัพยากรอย่างมีประสิทธิภาพ การพัฒนานวัตกรรมจากวัตถุดิบท้องถิ่น การสร้างองค์ความรู้ด้านการผลิตและการตลาดที่ยั่งยืน ตลอดจนการดำเนินนโยบายมหาวิทยาลัยสีเขียว ส่งผลให้เกิดการผลิตและการบริโภคที่รับผิดชอบ สร้างมูลค่าเพิ่มทางเศรษฐกิจควบคู่กับการอนุรักษ์ทรัพยากรธรรมชาติและสิ่งแวดล้อม



12 RESPONSIBLE CONSUMPTION AND PRODUCTION



ใช้ทรัพยากรอย่างคุ้มค่า



ลดของเสียและมลพิษ



ส่งเสริมการบริโภคอย่างรับผิดชอบ



ยกระดับเศรษฐกิจชุมชนอย่างยั่งยืน



สร้างความรู้และจิตสำนึก



ร่วมมือทุกภาคส่วนเพื่อชุมชนและสิ่งแวดล้อม



พัฒนาเมืองและชุมชนให้ยั่งยืน



# มหาวิทยาลัยราชภัฏสงขลา

ร่วมขับเคลื่อนการรับมือกับการเปลี่ยนแปลงสภาพภูมิอากาศ เพื่อโลกที่ยั่งยืน

## 13 CLIMATE ACTION



# SDG 13

### การรับมือกับการเปลี่ยนแปลงสภาพภูมิอากาศ

รู้เท่าทัน ปรับตัวได้ ลดโลกร้อน ร่วมสร้างอนาคตที่ยั่งยืน



- ลดการปล่อยก๊าซเรือนกระจก
- เพิ่มพื้นที่สีเขียวและดูแลสิ่งแวดล้อม
- อนุรักษ์ทรัพยากรธรรมชาติและชีวภาพ
- สร้างองค์ความรู้และความตระหนัก
- ร่วมมือกับชุมชนและภาคีเครือข่าย
- มุ่งสู่มหาวิทยาลัยสีเขียวอย่างยั่งยืน

## 1 โครงการอบรมการพัฒนามหาวิทยาลัยสีเขียว (UI Green University)

เมื่อวันที่ 1 พฤศจิกายน 2568 มหาวิทยาลัยราชภัฏสงขลา จัดโครงการอบรม "การพัฒนาวิทยาลัยสีเขียว (UI Green University)" เพื่อสร้างความรู้ความเข้าใจเกี่ยวกับการบริหารจัดการสิ่งแวดล้อม การลดผลกระทบต่อสภาพภูมิอากาศ และการขับเคลื่อนมหาวิทยาลัยสู่ความยั่งยืนตามเกณฑ์ UI GreenMetric



### ผลลัพธ์ที่เกิดขึ้น

- บุคลากรและนักศึกษาได้รับความรู้ด้านการจัดการสิ่งแวดล้อมและการลดการปล่อยก๊าซเรือนกระจก
- เกิดการขับเคลื่อนนโยบาย Green University อย่างเป็นรูปธรรม
- ส่งเสริมการลดผลกระทบจากการเปลี่ยนแปลงสภาพภูมิอากาศในระดับองค์กร

ความเชื่อมโยง SDG 13

SDG 13.3 พัฒนาการศึกษาศึกษาและการสร้างความตระหนักด้านการเปลี่ยนแปลงสภาพภูมิอากาศ



## 2 กิจกรรมปลูกต้นไม้เนื่องในวันรักต้นไม้ประจำปีของชาติ

เมื่อวันที่ 21 ตุลาคม 2568 มหาวิทยาลัยราชภัฏสงขลา จัดกิจกรรมปลูกต้นไม้ภายในมหาวิทยาลัย เนื่องในวันรักต้นไม้ประจำปีของชาติ ภายใต้นโยบายมหาวิทยาลัยสีเขียว (Green University)



### ผลลัพธ์ที่เกิดขึ้น

- เพิ่มพื้นที่สีเขียวภายในมหาวิทยาลัย
- เพิ่มศักยภาพในการดูดซับก๊าซคาร์บอนไดออกไซด์
- ช่วยลดผลกระทบจากภาวะโลกร้อนและเกาะความร้อนในเมือง (Urban Heat Island)

ความเชื่อมโยง SDG 13

SDG 13.1 เสริมสร้างความสามารถในการรับมือและปรับตัวต่อ SDG 13.3 การเปลี่ยนแปลงสภาพภูมิอากาศตามแนวทางต่อเนรบนที่ใช้งานได้



## 3 สัมมนาเชิงปฏิบัติการ เรื่อง การจัดการสิ่งแวดล้อมในชุมชน

เมื่อวันที่ 14 สิงหาคม 2568 มหาวิทยาลัยราชภัฏสงขลา จัดสัมมนาเชิงปฏิบัติการ "การจัดการสิ่งแวดล้อมในชุมชน" เพื่อสร้างความรู้และเครือข่ายความร่วมมือด้านการจัดการสิ่งแวดล้อมในระดับพื้นที่



### ผลลัพธ์ที่เกิดขึ้น

- ชุมชนได้รับความรู้ด้านการจัดการทรัพยากรธรรมชาติและสิ่งแวดล้อม
- ส่งเสริมการมีส่วนร่วมของประชาชนในการรับมือกับปัญหาสิ่งแวดล้อม
- เพิ่มศักยภาพของชุมชนในการปรับตัวต่อการเปลี่ยนแปลงสภาพภูมิอากาศ

ความเชื่อมโยง SDG 13

SDG 13.3 ส่งเสริมการสร้างองค์ความรู้และการมีส่วนร่วมของประชาชน



## 4 โครงการร่วมใจภักดีรักษ์สิ่งแวดล้อม

เมื่อวันที่ 5 กันยายน 2568 งานบริการสถานที่และสิ่งแวดล้อม มหาวิทยาลัยราชภัฏสงขลา ร่วมกันทำกิจกรรมทำความสะอาดเป็นโครงการ "ร่วมใจภักดีรักษ์สิ่งแวดล้อม" เพื่อปรับบรรยากาศทำจิตวิถี และพัฒนาสภาพแวดล้อมโดยรอบมหาวิทยาลัย



### ผลลัพธ์ที่เกิดขึ้น

- สภาพแวดล้อมภายในมหาวิทยาลัยได้รับการปรับปรุงให้สะอาดคุณภาพชีวิต
- ส่งเสริมการมีส่วนร่วมของบุคลากรและเครือข่ายภายนอก
- สร้างจิตสำนึกด้านการอนุรักษ์สิ่งแวดล้อม

ความเชื่อมโยง SDG 13

SDG 13.3 สร้างความตระหนักและการมีส่วนร่วมด้านสิ่งแวดล้อม



## 5 โครงการอนุรักษ์พันธุกรรมพืชอันเนื่องมาจากพระราชดำริ (อพ.สธ.)

มหาวิทยาลัยราชภัฏสงขลา ดำเนินงานภายใต้โครงการ อพ.สธ. โดยลงพื้นที่ถ่ายทอดองค์ความรู้ด้านการใช้ทรัพยากรชีวภาพ การอนุรักษ์พันธุกรรมพืช และการเพิ่มมูลค่าทรัพยากรท้องถิ่นอย่างยั่งยืน



### ผลลัพธ์ที่เกิดขึ้น

- ชุมชนสามารถใช้ประโยชน์จากทรัพยากรธรรมชาติอย่างสมดุล
- ส่งเสริมการอนุรักษ์ความหลากหลายทางชีวภาพ
- สร้างฐานข้อมูลทรัพยากรที่สำคัญต่อการปรับตัวต่อการเปลี่ยนแปลงสภาพภูมิอากาศ

ความเชื่อมโยง SDG 13

SDG 13.1 สนับสนุนการปรับตัวต่อผลกระทบจากการเปลี่ยนแปลงสภาพภูมิอากาศ



## 6 การพัฒนาและอนุรักษ์ตาลโตนดคาบสมุทรสติงพระ

เมื่อวันที่ 12 กุมภาพันธ์ 2569 สถาบันวิจัยและพัฒนา ลงพื้นที่จัดอบรมเชิงปฏิบัติการเพื่อจัดทำแนวทางการพัฒนาและอนุรักษ์ตาลโตนดคาบสมุทรสติงพระ ซึ่งเป็นทรัพยากรสำคัญของพื้นที่



### ผลลัพธ์ที่เกิดขึ้น

- ส่งเสริมการอนุรักษ์ทรัพยากรธรรมชาติในท้องถิ่น
- รักษาความหลากหลายทางชีวภาพและระบบนิเวศ
- สร้างความตระหนักด้านการใช้ทรัพยากรอย่างยั่งยืน

ความเชื่อมโยง SDG 13

SDG 13.2 บูรณาการมาตรการด้านการเปลี่ยนแปลงสภาพภูมิอากาศในนโยบายและการวางแผน



## 7 ห้องสมุดสีเขียว (Green Library)

สำนักวิทยบริการและเทคโนโลยีสารสนเทศ ได้รับโล่เกียรติคุณผ่านการประเมิน "ห้องสมุดสีเขียว ประจำปี 2568" จากสมาคมห้องสมุดแห่งประเทศไทย



### ผลลัพธ์ที่เกิดขึ้น

- พัฒนาพื้นที่เรียนรู้ที่เป็นมิตรต่อสิ่งแวดล้อม
- ลดการใช้ทรัพยากรและพลังงาน
- ส่งเสริมพฤติกรรมการใช้ทรัพยากรอย่างรับผิดชอบ

ความเชื่อมโยง SDG 13

SDG 13.3 ส่งเสริมการเรียนรู้และการสร้างความตระหนักด้านสิ่งแวดล้อม

## สรุปผลการดำเนินงาน



มหาวิทยาลัยราชภัฏสงขลาได้ดำเนินกิจกรรมด้านสิ่งแวดล้อมและการรับมือกับการเปลี่ยนแปลงสภาพภูมิอากาศอย่างต่อเนื่อง ผ่านการพัฒนาวิทยาลัยสีเขียว การเพิ่มพื้นที่สีเขียว การอนุรักษ์ทรัพยากรธรรมชาติ การสร้างความรู้ด้านสิ่งแวดล้อมแก่ชุมชน และการส่งเสริมการมีส่วนร่วมของบุคลากรและนักศึกษา ส่งผลให้เกิดการยกระดับศักยภาพในการปรับตัวต่อการเปลี่ยนแปลงสภาพภูมิอากาศ และสนับสนุนเป้าหมายการพัฒนาที่ยั่งยืน SDG 13 อย่างเป็นรูปธรรม



- สร้างองค์ความรู้และความตระหนัก
- ลดการปล่อยก๊าซเรือนกระจกและผลกระทบสิ่งแวดล้อม
- เพิ่มพื้นที่สีเขียวและระบบนิเวศ
- สร้างการมีส่วนร่วมของชุมชน
- ใช้ทรัพยากรอย่างคุ้มค่าและลดของเสีย
- อนุรักษ์ทรัพยากรธรรมชาติและหลากหลายทางชีวภาพ
- มุ่งสู่สังคมคาร์บอนต่ำอย่างยั่งยืน



# SDG 14

## ทรัพยากรทางทะเล

อนุรักษ์ ปันฟู ใช้ประโยชน์อย่างยั่งยืน เพื่อทะเลและชายฝั่งที่สมบูรณ์



### 1 การวิจัยและบริการวิชาการเพื่อการอนุรักษ์ระบบนิเวศทะเลสาบสงขลา

มหาวิทยาลัยราชภัฏสงขลา ดำเนินงานวิจัยและบริการวิชาการที่เกี่ยวข้องกับการอนุรักษ์ทรัพยากรธรรมชาติและสิ่งแวดล้อมในพื้นที่ลุ่มน้ำทะเลสาบสงขลา โดยบูรณาการองค์ความรู้จากคณาจารย์ นักศึกษา และชุมชนท้องถิ่น เพื่อสนับสนุนการใช้ประโยชน์ทรัพยากรอย่างสมดุลและยั่งยืน



#### ผลลัพธ์ที่เกิดขึ้น

- เกิดองค์ความรู้เพื่อการอนุรักษ์ระบบนิเวศทางน้ำ
- สนับสนุนการจัดการทรัพยากรในพื้นที่ทะเลสาบสงขลา
- สร้างเครือข่ายความร่วมมือระหว่างมหาวิทยาลัยและชุมชนชายฝั่ง

ความเชื่อมโยง SDG 14

SDG 14.2 การจัดการและปกป้องระบบนิเวศทางทะเลและชายฝั่งอย่างยั่งยืน

SDG 14.a เพิ่มองค์ความรู้ทางวิทยาศาสตร์เพื่อการอนุรักษ์ทรัพยากรทางทะเล



### 2 การพัฒนาชุมชนประมงและเศรษฐกิจชายฝั่ง

มหาวิทยาลัยดำเนินโครงการพัฒนาชุมชนและยกระดับผลิตภัณฑ์ชุมชนในพื้นที่ชายฝั่งทะเลและทะเลสาบสงขลา ผ่านการถ่ายทอดองค์ความรู้ด้านการแปรรูปผลิตภัณฑ์สัตว์น้ำ การสร้างมูลค่าเพิ่ม และการพัฒนาตลาดชุมชน



#### ผลลัพธ์ที่เกิดขึ้น

- ชุมชนประมงมีรายได้เพิ่มขึ้น
- เกิดการใช้ทรัพยากรสัตว์น้ำอย่างคุ้มค่า
- ส่งเสริมเศรษฐกิจฐานรากควบคู่กับการอนุรักษ์ทรัพยากร

ความเชื่อมโยง SDG 14

SDG 14.7 เพิ่มผลประโยชน์ทางเศรษฐกิจจากการใช้ทรัพยากรทางทะเลอย่างยั่งยืน



### 3 โครงการอนุรักษ์และฟื้นฟูทรัพยากรธรรมชาติในพื้นที่ชายฝั่ง

มหาวิทยาลัยร่วมกับหน่วยงานภาครัฐ องค์กรปกครองส่วนท้องถิ่น และภาคประชาชน ดำเนินกิจกรรมด้านสิ่งแวดล้อมเพื่ออนุรักษ์พื้นที่ชายฝั่ง ทรัพยากรทางทะเล และความหลากหลายทางชีวภาพในพื้นที่ภาคใต้ตอนล่าง



#### ผลลัพธ์ที่เกิดขึ้น

- เพิ่มความตระหนักรู้ด้านการอนุรักษ์ทรัพยากรทางทะเล
- ลดผลกระทบต่อระบบนิเวศชายฝั่ง
- ส่งเสริมการมีส่วนร่วมของประชาชนในการดูแลทรัพยากรธรรมชาติ

ความเชื่อมโยง SDG 14

SDG 14.2 การรักษาระบบนิเวศทางทะเลและชายฝั่ง

SDG 14.a เพิ่มองค์ความรู้ทางวิทยาศาสตร์เพื่อการอนุรักษ์ทรัพยากรทางทะเล



### 4 การพัฒนาองค์ความรู้ด้านสิ่งแวดล้อมและการเปลี่ยนแปลงสภาพภูมิอากาศ

มหาวิทยาลัยจัดกิจกรรมอบรม สัมมนา และบริการวิชาการด้านการจัดการสิ่งแวดล้อม การอนุรักษ์ทรัพยากรธรรมชาติ และการเปลี่ยนแปลงสภาพภูมิอากาศ ซึ่งมีความเชื่อมโยงกับการอนุรักษ์ระบบนิเวศทางทะเลและชายฝั่ง



#### ผลลัพธ์ที่เกิดขึ้น

- นักศึกษาและประชาชนมีความรู้ด้านสิ่งแวดล้อมเพิ่มขึ้น
- เกิดเครือข่ายการเรียนรู้ด้านทรัพยากรธรรมชาติ
- สนับสนุนการอนุรักษ์ทรัพยากรทางทะเลในระยะยาว

ความเชื่อมโยง SDG 14

SDG 14.a เพิ่มการถ่ายทอดองค์ความรู้และเทคโนโลยีเพื่อการอนุรักษ์ทรัพยากรทางทะเล



### 5 การพัฒนาผลิตภัณฑ์ชุมชนจากทรัพยากรชายฝั่งอย่างยั่งยืน

มหาวิทยาลัยสนับสนุนการพัฒนาผลิตภัณฑ์ชุมชนที่เกี่ยวข้องกับทรัพยากรทางทะเล และชายฝั่ง เช่น ผลิตภัณฑ์อาหารทะเลแปรรูป ผลิตภัณฑ์จากภูมิปัญญาท้องถิ่น และผลิตภัณฑ์ที่ทำจากทรัพยากรในพื้นที่



#### ผลลัพธ์ที่เกิดขึ้น

- เพิ่มมูลค่าผลิตภัณฑ์จากทรัพยากรชายฝั่ง
- สร้างรายได้ให้แก่ชุมชน
- ส่งเสริมการใช้ทรัพยากรทางทะเลอย่างรับผิดชอบ

ความเชื่อมโยง SDG 14

SDG 14.7 สนับสนุนการใช้ประโยชน์ทรัพยากรทางทะเลเพื่อการพัฒนาเศรษฐกิจอย่างยั่งยืน



### 6 การสร้างจิตสำนึกด้านการอนุรักษ์ทรัพยากรทางทะเลแก่นักศึกษา

มหาวิทยาลัยบูรณาการประเด็นด้านสิ่งแวดล้อม ทรัพยากรทางทะเล และการพัฒนาที่ยั่งยืน ผังเขตวงการเรียนการสอน กิจกรรมนักศึกษา และกิจกรรมจิตอาสา



#### ผลลัพธ์ที่เกิดขึ้น

- นักศึกษามีความรู้และตระหนักถึงคุณค่าของทรัพยากรทางทะเล
- เกิดการมีส่วนร่วมในการอนุรักษ์สิ่งแวดล้อม
- สร้างพลเมืองที่มีความรับผิดชอบต่อทรัพยากรธรรมชาติ

ความเชื่อมโยง SDG 14

SDG 14.a ส่งเสริมการศึกษาและองค์ความรู้ด้านทรัพยากรทางทะเล



### สรุปผลการดำเนินงาน



มหาวิทยาลัยราชภัฏสงขลาได้ขับเคลื่อน SDG 14 ผ่านการวิจัย การบริการวิชาการ การพัฒนาชุมชนชายฝั่ง การอนุรักษ์ทรัพยากรธรรมชาติ และการสร้างองค์ความรู้ด้านสิ่งแวดล้อม ส่งผลให้เกิดการใช้ประโยชน์ทรัพยากรทางทะเลและชายฝั่งอย่างสมดุล เพิ่มความเข้มแข็งให้แก่ชุมชนในพื้นที่ และสนับสนุนการอนุรักษ์ระบบนิเวศทางทะเลและชายฝั่งของภาคใต้ตอนล่างอย่างยั่งยืน



วิจัยและองค์ความรู้เพื่อการอนุรักษ์



ร่วมมือกับชุมชนและเครือข่าย



ฟื้นฟูและอนุรักษ์ระบบนิเวศ



ใช้ทรัพยากรอย่างคุ้มค่าและยั่งยืน



พัฒนาเศรษฐกิจชุมชนชายฝั่ง



สร้างจิตสำนึกและการมีส่วนร่วม



รับมือการเปลี่ยนแปลงสภาพภูมิอากาศ



# มหาวิทยาลัยราชภัฏสงขลา

อนุรักษ์ ปันฟู ใช้ทรัพยากรธรรมชาติอย่างรู้คุณค่า เพื่อระบบนิเวศบนบกที่ยั่งยืน

“รักษป่า รักษาดิน รักษา น้ำ รักษาชีวิต เพื่ออนาคตที่ยั่งยืน”

## 15 LIFE ON LAND



# SDG 15

## ระบบนิเวศบนบก

ร่วมอนุรักษ์ ปันฟูทรัพยากรธรรมชาติอย่างยั่งยืน



อนุรักษ์ ความหลากหลายทางชีวภาพ



ฟื้นฟูระบบนิเวศ และทรัพยากรธรรมชาติ



สร้างองค์ความรู้ และถ่ายทอดสู่ชุมชน



ส่งเสริมการมีส่วนร่วมของนักศึกษาและประชาชน



สร้างมูลค่าเพิ่มทางเศรษฐกิจอย่างยั่งยืน



ขับเคลื่อนสู่เป้าหมายการพัฒนาที่ยั่งยืน SDG 15

### 1 โครงการอนุรักษ์พันธุกรรมพืชอันเนื่องมาจากพระราชดำริ (อพ.สธ.)

มหาวิทยาลัยราชภัฏสงขลาดำเนินงานภายใต้โครงการ อพ.สธ. ร่วมกับภาคีเครือข่าย ลงพื้นที่ตำบลปายิ่ง อำเภอจะนะ จังหวัดสงขลา ถ่ายทอดองค์ความรู้ด้านการอนุรักษ์ ทรัพยากรชีวภาพ การปลูกข้าว การเพิ่มผลผลิต และการแปรรูปผลผลิตทางการเกษตร เพื่อสร้างมูลค่าเพิ่มให้กับชุมชน



#### ผลลัพธ์ที่เกิดขึ้น

- ส่งเสริมการอนุรักษ์พันธุกรรมพืช และทรัพยากรชีวภาพในท้องถิ่น
- สร้างฐานข้อมูลและองค์ความรู้ ด้านความหลากหลายทางชีวภาพ
- ชุมชนสามารถใช้ประโยชน์จาก ทรัพยากรธรรมชาติอย่างยั่งยืน

ความเชื่อมโยง SDG 15

SDG 15.1 อนุรักษ์และฟื้นฟูระบบนิเวศบนบก

SDG 15.5 ลดการสูญเสียความหลากหลายทางชีวภาพ



### 2 การเข้าร่วมประชุมวิชาการและนิทรรศการ “ทรัพยากรไทย : หวนดูทรัพยากรสิ่งสิ้นตน”

มหาวิทยาลัยราชภัฏสงขลาเข้าร่วมงานประชุมวิชาการและนิทรรศการทรัพยากรไทย ครั้งที่ 12 ณ มหาวิทยาลัยแม่โจ้ เพื่อเผยแพร่ผลงานด้านการอนุรักษ์ทรัพยากรธรรมชาติและ ความหลากหลายทางชีวภาพ ภายใต้กรอบการดำเนินงาน อพ.สธ.



#### ผลลัพธ์ที่เกิดขึ้น

- ถ่ายทอดองค์ความรู้ด้านการอนุรักษ์ ทรัพยากรธรรมชาติ
- สร้างเครือข่ายความร่วมมือด้าน การอนุรักษ์พันธุกรรมพืช
- ยกระดับการเรียนรู้ด้านความ หลากหลายทางชีวภาพ

ความเชื่อมโยง SDG 15

SDG 15.9 บูรณาการคุณค่าของระบบนิเวศและความหลากหลายทางชีวภาพ เข้าสู่การพัฒนา



### 3 กิจกรรมปลูกต้นไม้เนื่องในวันรักต้นไม้ประจำปีของชาติ

เมื่อวันที่ 21 ตุลาคม 2568 มหาวิทยาลัยราชภัฏสงขลา จัดกิจกรรมปลูกต้นไม้ภายใน มหาวิทยาลัย เนื่องในวันรักต้นไม้ประจำปีของชาติ ภายใต้นโยบาย Green University



#### ผลลัพธ์ที่เกิดขึ้น

- เพิ่มพื้นที่สีเขียวภายในมหาวิทยาลัย
- ส่งเสริมการดูดซับก๊าซ คาร์บอนไดออกไซด์
- ฟื้นฟูระบบนิเวศและเพิ่ม ความ ร่มรื่นของพื้นที่

ความเชื่อมโยง SDG 15

SDG 15.1 อนุรักษ์และฟื้นฟูระบบนิเวศบนบก

SDG 15.2 ส่งเสริมการจัดการทรัพยากรป่าไม้อย่างยั่งยืน



### 4 โครงการอนุรักษ์และพัฒนาตาลโตนดคามสมุทรสทิงพระ

เมื่อวันที่ 12 กุมภาพันธ์ 2569 สถาบันวิจัยและพัฒนา มหาวิทยาลัยราชภัฏสงขลา จัดอบรมเชิงปฏิบัติการ เรื่อง “การจัดทำแนวทางการพัฒนาและอนุรักษ์ตาลโตนดคามสมุทรสทิงพระ” เพื่อส่งเสริมการอนุรักษ์พันธุกรรมพืชเศรษฐกิจสำคัญของพื้นที่



#### ผลลัพธ์ที่เกิดขึ้น

- อนุรักษ์ทรัพยากรพันธุกรรม ตาลโตนดซึ่งเป็นอัตลักษณ์ของพื้นที่
- ส่งเสริมการใช้ประโยชน์จาก ทรัพยากรชีวภาพอย่างยั่งยืน
- สร้างมูลค่าเพิ่มทางเศรษฐกิจ ควบคู่กับการอนุรักษ์

ความเชื่อมโยง SDG 15

SDG 15.5 อนุรักษ์ความหลากหลายทางชีวภาพ

SDG 15.b สนับสนุนการจัดการทรัพยากรธรรมชาติอย่างยั่งยืน



### 5 การส่งเสริมการท่องเที่ยวโดยชุมชนบนฐานทรัพยากรธรรมชาติ

มหาวิทยาลัยจัดอบรมการเป็นไกด์ท้องถิ่นและพัฒนาเส้นทางท่องเที่ยวคาบสมุทรสทิงพระ โดยใช้ฐานทรัพยากรธรรมชาติและภูมิปัญญาตาลโตนดเป็นจุดเด่นในการพัฒนาการท่องเที่ยวเชิงนิเวศ



#### ผลลัพธ์ที่เกิดขึ้น

- เพิ่มรายได้แก่ชุมชนจากการท่องเที่ยวเชิงนิเวศ
- ส่งเสริมการใช้ทรัพยากรธรรมชาติ อย่างรู้คุณค่า
- สร้างจิตสำนึกด้านการอนุรักษ์ ทรัพยากรในชุมชน

ความเชื่อมโยง SDG 15

SDG 15.1 การใช้ประโยชน์จากระบบนิเวศอย่างยั่งยืน

SDG 15.9 บูรณาการการอนุรักษ์สู่การพัฒนาชุมชน



### 6 การพัฒนามหาวิทยาลัยสีเขียวและการจัดการสิ่งแวดล้อม

มหาวิทยาลัยดำเนินกิจกรรมภายใต้นโยบาย Green University และ UI GreenMetric โดยส่งเสริมการเพิ่มพื้นที่สีเขียว การดูแลภูมิทัศน์ และการอนุรักษ์ทรัพยากรธรรมชาติ ภายในมหาวิทยาลัย



#### ผลลัพธ์ที่เกิดขึ้น

- เพิ่มคุณภาพสิ่งแวดล้อม ภายในมหาวิทยาลัย
- สร้างแหล่งเรียนรู้ด้านระบบนิเวศ และความหลากหลายทางชีวภาพ
- เป็นต้นแบบด้านการบริหารจัดการ พื้นที่สีเขียวอย่างยั่งยืน

ความเชื่อมโยง SDG 15

SDG 15.1 อนุรักษ์ระบบนิเวศบนบก

SDG 15.5 ปกป้องความหลากหลายทางชีวภาพ



## สรุปผลการดำเนินงาน

มหาวิทยาลัยราชภัฏสงขลาได้ดำเนินงานด้านการอนุรักษ์ทรัพยากรธรรมชาติและระบบนิเวศบนบกอย่างต่อเนื่อง ผ่านโครงการอนุรักษ์พันธุกรรมพืชอันเนื่องมาจากพระราชดำริ การฟื้นฟูพื้นที่สีเขียว การอนุรักษ์ตาลโตนดคามสมุทรสทิงพระ การพัฒนาการท่องเที่ยวเชิงนิเวศ และการพัฒนามหาวิทยาลัยสีเขียว ส่งผลให้เกิดการอนุรักษ์ความหลากหลายทางชีวภาพ การใช้ทรัพยากรธรรมชาติอย่างยั่งยืน และการสร้างจิตสำนึกด้านสิ่งแวดล้อมแก่เยาวชนและชุมชน สอดคล้องกับเป้าหมาย SDG 15 อย่างเป็นรูปธรรม



อนุรักษ์และฟื้นฟูระบบนิเวศบนบก



ใช้ทรัพยากรอย่างรู้คุณค่า และยั่งยืน



สร้างเครือข่ายความร่วมมือกับชุมชน



ถ่ายทอดองค์ความรู้ และนวัตกรรม



เพิ่มพื้นที่สีเขียว ฟื้นฟูธรรมชาติ



ปกป้องความหลากหลายทางชีวภาพ



ร่วมมือเพื่ออนาคตที่ยั่งยืน



16 PEACE, JUSTICE AND STRONG INSTITUTIONS



# SDG 16

## ความสงบสุข ยุติธรรม และสถาบันเข้มแข็ง

โปร่งใส มีส่วนร่วม รับผิดชอบ เพื่อการพัฒนาที่ยั่งยืน

ธรรมาภิบาล  
โปร่งใส  
มีส่วนร่วม  
รับผิดชอบ



บริหารจัดการด้วย  
ธรรมาภิบาล



โปร่งใส  
ตรวจสอบได้



เข้าถึงข้อมูล  
ข่าวสาร



พัฒนาศักยภาพ  
บุคลากร



สร้างเครือข่าย  
ความร่วมมือ



บริการสาธารณะ  
อย่างเท่าเทียม

### 1 การจัดทำและทบทวนแผนยุทธศาสตร์ เพื่อการบริหารจัดการที่มีธรรมาภิบาล

เมื่อวันที่ 4 กรกฎาคม 2568 สำนักงบประมาณและกองนโยบายและแผน มหาวิทยาลัยราชภัฏสงขลา จัดประชุมเชิงปฏิบัติการทบทวนและจัดทำแผนยุทธศาสตร์ เพื่อกำหนดทิศทางการพัฒนามหาวิทยาลัยโดยยึดหลักการมีส่วนร่วม ความโปร่งใส และการบริหารจัดการตามหลักธรรมาภิบาล



#### ผลลัพธ์ที่เกิดขึ้น

- เกิดกระบวนการวางแผนที่เปิดโอกาสให้ทุกภาคส่วนมีส่วนร่วม
- พัฒนาระบบบริหารจัดการที่ตอบสนองต่อการเปลี่ยนแปลง
- ส่งเสริมความโปร่งใสและความรับผิดชอบขององค์กร

ความเชื่อมโยง SDG 16

SDG 15 พัฒนาสถาบันที่มีประสิทธิภาพ โปร่งใส และตรวจสอบได้



### 2 การอบรมการประชาสัมพันธ์ในองค์กร อย่างมีประสิทธิภาพ

เมื่อวันที่ 10 มิถุนายน 2568 งานสื่อสารองค์กร กองกลาง สำนักงานอธิการบดี จัดโครงการอบรมเชิงปฏิบัติการ "การประชาสัมพันธ์ในองค์กรอย่างมีประสิทธิภาพ"



#### ผลลัพธ์ที่เกิดขึ้น

- เพิ่มประสิทธิภาพการสื่อสารภายในองค์กร
- ส่งเสริมการเผยแพร่ข้อมูลข่าวสารที่ถูกต้องและโปร่งใส
- สนับสนุนการเข้าถึงข้อมูลข่าวสารของผู้มีส่วนได้ส่วนเสีย

ความเชื่อมโยง SDG 16

SDG 16.11 สร้างหลักประกันการเข้าถึงข้อมูลข่าวสารสาธารณะ



### 3 การพัฒนาศักยภาพบุคลากรด้านการบริหารจัดการ และธรรมาภิบาล

มหาวิทยาลัยจัดอบรมและสัมมนาหลายโครงการ อาทิ

- การเขียนหนังสือราชการและรายงานการประชุม
- การวิเคราะห์ตำแหน่งเพื่อกำหนดระดับตำแหน่ง
- การเตรียมความพร้อมเข้าสู่อาจารย์มืออาชีพ (Thailand PSF)
- การพัฒนาผลงานทางวิชาการเพื่อเข้าสู่ตำแหน่งที่สูงขึ้น



#### ผลลัพธ์ที่เกิดขึ้น

- บุคลากรมีสมรรถนะด้านการบริหารจัดการเพิ่มขึ้น
- ยกระดับประสิทธิภาพการปฏิบัติงานของหน่วยงาน
- สร้างระบบบริหารทรัพยากรบุคคลที่เป็นธรรมและโปร่งใส

ความเชื่อมโยง SDG 16

SDG 16.6 สร้างสถาบันที่มีประสิทธิภาพและมีความรับผิดชอบ



### 4 การพัฒนาระบบประกันคุณภาพและการแลกเปลี่ยน แนวปฏิบัติที่ดี

เมื่อวันที่ 22 พฤษภาคม 2568 งานมาตรฐานและประกันคุณภาพการศึกษา จัดโครงการประกวดแนวปฏิบัติที่ดี (Good Practice) เพื่อส่งเสริมการพัฒนาคุณภาพและการบริหารจัดการองค์กรอย่างต่อเนื่อง



#### ผลลัพธ์ที่เกิดขึ้น

- เกิดการแลกเปลี่ยนองค์ความรู้ภายในมหาวิทยาลัย
- พัฒนาระบบการทำงานอย่างเป็นระบบ
- ยกระดับมาตรฐานการบริหารจัดการองค์กร

ความเชื่อมโยง SDG 16

SDG 16.6 พัฒนาสถาบันที่มีประสิทธิภาพและตรวจสอบได้



### 5 การสร้างเครือข่ายความร่วมมือเพื่อการพัฒนาสังคมและชุมชน

มหาวิทยาลัยราชภัฏสงขลา ร่วมลงนามบันทึกข้อตกลงความร่วมมือกับหน่วยงานภาครัฐ องค์กรปกครองส่วนท้องถิ่น และภาคีเครือข่าย อาทิ การพัฒนาระบบบริการรถรับ-ส่งสาธารณะ การพัฒนาบุคลากรด้านทววิชัยและนวัตกรรม และการพัฒนาพื้นที่จังหวัดสงขลา



#### ผลลัพธ์ที่เกิดขึ้น

- เกิดกลไกความร่วมมือระหว่างภาครัฐ มหาวิทยาลัย และชุมชน
- สนับสนุนการพัฒนาเชิงระบบบนพื้นฐานการมีส่วนร่วม
- เพิ่มประสิทธิภาพการให้บริการสาธารณะ

ความเชื่อมโยง SDG 16

SDG 16.7 สร้างการตัดสินใจที่มีส่วนร่วม ครอบคลุม และเป็นตัวแทนของทุกภาคส่วน



### 6 กิจกรรมราชภัฏจิตอาสาและการส่งเสริมคุณธรรมจริยธรรม

เมื่อวันที่ 4 มิถุนายน 2568 มหาวิทยาลัยจัดกิจกรรม "ราชภัฏจิตอาสา ราชภัฏจิตอาสา" บริการโลหิต เดิมพระเกียรติ" รวมถึงกิจกรรมด้านศาสนา วัฒนธรรม และจิตอาสาอย่างต่อเนื่อง



#### ผลลัพธ์ที่เกิดขึ้น

- ส่งเสริมจิตสาธารณะและความรับผิดชอบต่อสังคม
- สร้างวัฒนธรรมองค์กรแห่งคุณธรรมและจริยธรรม
- เสริมสร้างความสามัคคีและความเชื่ออาสารในสังคม

ความเชื่อมโยง SDG 16

SDG 16.1 ส่งเสริมสังคมที่สงบสุขและครอบคลุม  
SDG 16.7 ส่งเสริมการมีส่วนร่วมของประชาชน



### 7 การส่งเสริมการศึกษาในพื้นที่ชายแดนและกลุ่มเปราะบาง

มหาวิทยาลัยร่วมกับกองกำกับการตำรวจตระเวนชายแดนที่ 43 จัดอบรม "การสอนภาษาไทยบูรณาการสู่ชั้นเรียน" สำหรับครูตำรวจตระเวนชายแดน เพื่อยกระดับคุณภาพการศึกษาในพื้นที่ชายแดน



#### ผลลัพธ์ที่เกิดขึ้น

- เพิ่มโอกาสทางการศึกษาแก่เด็กและเยาวชนในพื้นที่ห่างไกล
- ลดความเหลื่อมล้ำทางการศึกษา
- ส่งเสริมการเข้าถึงบริการภาครัฐอย่างเท่าเทียม

ความเชื่อมโยง SDG 16

SDG 16.3 ส่งเสริมการเข้าถึงบริการสาธารณะและความเป็นธรรมทางสังคม



## สรุปผลการดำเนินงาน



มหาวิทยาลัยราชภัฏสงขลาได้ขับเคลื่อน SDG 16 ผ่านการพัฒนาระบบบริหารจัดการตามหลักธรรมาภิบาล การส่งเสริมความโปร่งใสและการเข้าถึงข้อมูล การพัฒนาศักยภาพบุคลากร การสร้างเครือข่ายความร่วมมือกับภาคีต่าง ๆ และการปลูกฝังคุณธรรมจริยธรรมแก่บุคลากรและนักศึกษา ส่งผลให้เกิดสถาบันที่มีความเข้มแข็ง โปร่งใส ตรวจสอบได้ และมีส่วนร่วมในการพัฒนาสังคมอย่างยั่งยืน



ธรรมาภิบาล



โปร่งใส



เข้าถึงข้อมูล



พัฒนาบุคลากร



ร่วมมือทุกภาคส่วน



คุณธรรมจริยธรรม



สังคมสงบสุข



# มหาวิทยาลัยราชภัฏสงขลา

สร้างเครือข่ายความร่วมมือ ขับเคลื่อนการพัฒนาที่ยั่งยืน  
เพื่ออนาคตที่ดีกว่าของสังคมและชุมชน

17 PARTNERSHIPS  
FOR THE GOALS



# SDG 17

## ความร่วมมือเพื่อเป้าหมาย การพัฒนาที่ยั่งยืน

ร่วมมือ ร่วมพัฒนา ร่วมสร้างอนาคตที่ยั่งยืน



สร้างเครือข่าย  
ความร่วมมือ



พัฒนาการศึกษา  
และกำลังคน



วิจัยและนวัตกรรม  
เพื่อชุมชน



ยกระดับคุณภาพชีวิต  
ของประชาชน



บูรณาการการทำงาน  
ทุกภาคส่วน



ขับเคลื่อน SDGs  
อย่างเป็นรูปธรรม

### 1 การลงนามบันทึกข้อตกลงความร่วมมือ (MOU) กับหน่วยงานภาครัฐและเอกชน

มหาวิทยาลัยราชภัฏสงขลาได้ดำเนินการลงนามบันทึกข้อตกลงความร่วมมือกับหน่วยงานภาครัฐ ภาคเอกชน และองค์กรวิชาชีพหลายแห่ง เพื่อพัฒนากำลังคน วิจัยและนวัตกรรม ตลอดจนยกระดับศักยภาพของนักศึกษาและชุมชน



ความเชื่อมโยง SDG 17

SDG 17.16 เสริมสร้างความร่วมมือระหว่างภาคส่วนเพื่อการพัฒนาที่ยั่งยืน

SDG 17.17 ส่งเสริมความร่วมมือระหว่างภาครัฐ ภาคเอกชน และภาคประชาสังคม



#### ผลลัพธ์ที่เกิดขึ้น

- เกิดเครือข่ายความร่วมมือด้าน การศึกษาและการพัฒนาท้องถิ่น
- เพิ่มโอกาสการฝึกประสบการณ์ วิชาชีพและการมีงานทำ
- ส่งเสริมการบูรณาการองค์ความรู้ ระหว่างมหาวิทยาลัยและ ภาคส่วนต่าง ๆ

### 2 ความร่วมมือด้านสหกิจศึกษาและการศึกษา เชิงบูรณาการกับการทำงาน (CWIE)

มหาวิทยาลัยร่วมมือกับสถานประกอบการและเครือข่ายภาครัฐทั้งในการพัฒนาระบบสหกิจศึกษาและการศึกษาเชิงบูรณาการกับการทำงาน (CWIE) เพื่อพัฒนาสมรรถนะบัณฑิตให้สอดคล้องกับความต้องการของตลาดแรงงาน



ความเชื่อมโยง SDG 17

SDG 17.17 ความร่วมมือระหว่างสถาบันการศึกษาและภาคเอกชน



#### ผลลัพธ์ที่เกิดขึ้น

- นักศึกษาได้รับประสบการณ์ทำงานจริง
- สถานประกอบการมีส่วนร่วมในการพัฒนาหลักสูตร
- เพิ่มคุณภาพบัณฑิตและอัตราการมีงานทำ

### 3 ความร่วมมือด้านการพัฒนาท้องถิ่นและชุมชน

มหาวิทยาลัยร่วมดำเนินโครงการพัฒนาชุมชนกับองค์กรปกครองส่วนท้องถิ่น หน่วยงานภาครัฐ และภาคประชาชน ในพื้นที่จังหวัดสงขลา พัทลุง และสตูล เพื่อยกระดับคุณภาพชีวิต สร้างอาชีพ และพัฒนาผลิตภัณฑ์ชุมชน



ความเชื่อมโยง SDG 17

SDG 17.16 ส่งเสริมความร่วมมือระดับท้องถิ่นและภูมิภาค



#### ผลลัพธ์ที่เกิดขึ้น

- ชุมชนได้รับองค์ความรู้และนวัตกรรมที่ตอบโจทย์พื้นที่
- เกิดการพัฒนาร่วมกันแบบมีส่วนร่วม
- สร้างเครือข่ายการพัฒนาท้องถิ่นอย่างยั่งยืน

### 4 โครงการออมสินยุวพัฒน์รักษ์ถิ่น

มหาวิทยาลัยรับทราบและภาคีเครือข่าย ดำเนินโครงการออมสินยุวพัฒน์รักษ์ถิ่น เพื่อพัฒนาศักยภาพผู้ประกอบการชุมชนและส่งเสริมเศรษฐกิจฐานราก



ความเชื่อมโยง SDG 17

SDG 17.17 ความร่วมมือแบบพหุภาคีเพื่อการพัฒนา



#### ผลลัพธ์ที่เกิดขึ้น

- เกิดการดำเนินงานร่วมกันระหว่างมหาวิทยาลัย หน่วยงานการเงินและชุมชน
- สนับสนุนการสร้างรายได้และการพัฒนาผลิตภัณฑ์ชุมชน
- พัฒนานักศึกษาให้มีทักษะการทำงานร่วมกับชุมชน

### 5 ความร่วมมือด้านวิจัยและนวัตกรรม

มหาวิทยาลัยร่วมมือกับหน่วยงานภาครัฐ สถาบันการศึกษา และภาคเอกชน ในการพัฒนางานวิจัย นวัตกรรม และการถ่ายทอดเทคโนโลยี เพื่อแก้ไขปัญหาและตอบสนองความต้องการของพื้นที่



ความเชื่อมโยง SDG 17

SDG 17.6 ส่งเสริมความร่วมมือด้านวิทยาศาสตร์ เทคโนโลยี และนวัตกรรม



#### ผลลัพธ์ที่เกิดขึ้น

- เกิดผลงานวิจัยที่สามารถนำไปใช้ประโยชน์ได้จริง
- เพิ่มเครือข่ายนักวิจัยและผู้เชี่ยวชาญ
- ยกระดับศักยภาพด้านนวัตกรรมของมหาวิทยาลัย

### 6 ความร่วมมือทางวิชาการระดับนานาชาติ

มหาวิทยาลัยราชภัฏสงขลาได้มีการสร้างเครือข่ายความร่วมมือกับมหาวิทยาลัยและองค์กรต่างประเทศ เพื่อสนับสนุนการแลกเปลี่ยนนักศึกษา บุคลากร และการพัฒนาหลักสูตรในระดับนานาชาติ



ความเชื่อมโยง SDG 17

SDG 17.6 และ SDG 17.16 ส่งเสริมความร่วมมือระดับนานาชาติ



#### ผลลัพธ์ที่เกิดขึ้น

- เพิ่มโอกาสการเรียนรู้ในระดับสากล
- พัฒนาหลักสูตรและงานวิจัยร่วมกับต่างประเทศ
- ยกระดับความเป็นนานาชาติของมหาวิทยาลัย

### 7 การสร้างเครือข่ายเพื่อขับเคลื่อนเป้าหมายการพัฒนาที่ยั่งยืน (SDGs)

มหาวิทยาลัยบูรณาการความร่วมมือกับหน่วยงานต่าง ๆ ในการดำเนินงานด้านสิ่งแวดล้อม การศึกษา การพัฒนาชุมชน และการพัฒนาเศรษฐกิจฐานราก ภายใต้กรอบเป้าหมายการพัฒนาที่ยั่งยืน (SDGs)



ความเชื่อมโยง SDG 17

SDG 17.16 และ SDG 17.17 การสร้างหุ้นส่วนเพื่อการพัฒนาที่ยั่งยืน



#### ผลลัพธ์ที่เกิดขึ้น

- เกิดการบูรณาการทรัพยากรและองค์ความรู้จากหลายภาคส่วน
- เพิ่มประสิทธิภาพการดำเนินงานด้าน SDGs
- สร้างผลกระทบเชิงบวกต่อสังคมและชุมชน

### สรุปผลการดำเนินงาน

มหาวิทยาลัยราชภัฏสงขลาได้ขับเคลื่อน SDG 17 ผ่านการสร้างเครือข่ายความร่วมมือทั้งในระดับท้องถิ่น ระดับประเทศ และระดับนานาชาติ โดยบูรณาการการทำงานร่วมกับหน่วยงานภาครัฐ ภาคเอกชน ชุมชน และสถาบันการศึกษา เพื่อพัฒนาศักยภาพ วิจัย นวัตกรรม และคุณภาพชีวิตของประชาชน ส่งผลให้เกิดสถาบันที่มีความเข้มแข็ง โปร่งใส ตรวจสอบได้ และมีส่วนร่วมในการพัฒนาสังคมอย่างยั่งยืน



SUSTAINABLE  
DEVELOPMENT  
GOALS

17 PARTNERSHIPS  
FOR THE GOALS



ความร่วมมือ คือพลังแห่งการเปลี่ยนแปลง  
พัฒนาร่วมกัน ยั่งยืนไปด้วยกัน



ร่วมมือกัน



โปร่งใส  
ตรวจสอบได้



มีส่วนร่วม  
ทุกภาคส่วน



แลกเปลี่ยน  
องค์ความรู้



สร้างนวัตกรรม  
เพื่อสังคม



พัฒนาท้องถิ่น  
อย่างยั่งยืน



บรรลุเป้าหมาย  
การพัฒนาที่ยั่งยืน